



AVEN DU GRAND-VOYEUX



# Rapport d'activité 2019



# Sommaire

RAPPORT MORAL.....	1
MOYENS HUMAINS ET MATÉRIELS.....	4
Les adhérents.....	5
Les salariés.....	8
Outils de communication.....	10
ANCRAGE TERRITORIAL.....	11
Nos partenaires.....	12
Notre territoire.....	13
CONNAÎTRE ET PROTÉGER LES ZONES HUMIDES ET LA BIODIVERSITÉ.....	14
Les zones humides.....	15
La Réserve naturelle régionale du Grand-Voyeux.....	16
Le parc naturel du Pâtis.....	18
La mission amphibiens.....	19
Connaissance des chiroptères.....	20
ACCOMPAGNER LES ACTEURS LOCAUX.....	21
Préserver les zones humides.....	22
Préserver la biodiversité.....	23
SENSIBILISER AUX ENJEUX ENVIRONNEMENTAUX.....	24
Les scolaires.....	25
Le grand public.....	26
Les élus.....	27
La maison de la réserve du Grand-Voyeux.....	28
VIE ASSOCIATIVE.....	29
Le dispositif local d'accompagnement.....	30
Partenariats avec les associations.....	31
Les activités pour les adhérents.....	31
Le concours photo.....	32
BILAN FINANCIER.....	33
ANNEXES.....	36



# Rapport moral

Mesdames et Messieurs, cher·es salarié·es et cher·es adhérent·es,

Merci à tous les salariés, adhérents et élus qui ont contribué à la bonne réalisation de nos activités de l'année. Merci aussi à nos partenaires pour leur soutien.

De cette année 2019, je retiendrai trois choses :

- La confiance renouvelée de nos partenaires et particulièrement celle de l'AESN ;
- La réussite concernant la fréquentation de l'ensemble de nos activités et notre notoriété ;
- La réflexion que nous avons menée tous ensemble sur le devenir de notre association, aboutissant à la proposition d'un nouveau projet associatif.

## 1- La confiance renouvelée de nos partenaires

Que ce soit pour le développement de la Réserve naturelle régionale du Grand-Voyeux avec l'Agence des Espaces Verts de la région Île-de-France (AEV), l'Agence de l'Eau Seine-Normandie (AESN) pour laquelle nous devons trouver les ressources de remplacement d'ici deux ans, ou encore de la part de nos élus territoriaux dans le cadre de la préservation ou du porter à connaissance de leur patrimoine naturel et notamment leurs zones humides, l'année 2019 a été marquée d'une grande confiance de tous nos partenaires envers nos actions.

En 2019, concernant la réserve naturelle du Grand-Voyeux, l'AEV nous a laissé une grande autonomie sur notre fonctionnement et, à ce jour, une réelle relation de confiance s'est établie entre nous. Nous faisons tout pour que cela perdure.

L'AESN nous confie depuis plus de 10 ans des missions d'animation, d'aide à la gestion et de préservation des zones humides du nord de la Seine-et-Marne qui représentent un enjeu écologique et économique de premier ordre. Depuis janvier 2019, la stratégie de l'AESN a été totalement revue par la mise en oeuvre de leur 11<sup>ème</sup> programme, dans le cadre duquel le financement des associations a sévèrement été mis à mal.

En relisant les notes de l'an dernier pour la rédaction de ce rapport moral, je me suis aperçu que j'avais à peine évoqué les difficultés dramatiques dans lesquelles nous étions « plongés » avec eux à cette époque-là.

En mars 2019 nous étions prêts à débaucher au moins un collaborateur (l'effectif aurait alors été de trois au lieu de passer à cinq) car l'AESN nous avait indiqué en janvier un arrêt immédiat de son financement. Mais après de multiples échanges, le travail acharné et volontariste de l'équipe des salariés et particulièrement de Fiona, l'AESN renouvelait pour trois ans notre convention... Nous avons donc jusqu'à fin 2021 pour assurer ce qui représente à ce jour 40 % du financement de notre association.

Certains pourront constater notre bon résultat financier en 2019 et nous pourrions peut-être nous en satisfaire, mais il faut savoir que celui-ci s'est constitué en prévision du retrait de l'AESN dans deux ans. Nous devons, dans ce laps de temps, développer les projets qui permettront de remplacer les ressources de l'AESN et de poursuivre nos missions en 2022 et au-delà. Retrouver d'ici deux ans 40 % de nos ressources, c'est un objectif plus qu'ambitieux.

Nous avons déjà commencé à travailler en ce sens et à constituer des fonds propres en vue de cette échéance, pour une transition offrant la plus grande souplesse.

Nous sommes bien dans cette démarche en 2020. La gestion de l'eau est désormais du ressort des intercommunalités via la politique GEMAPI (Gestion des milieux aquatiques et prévention des inondations). Afin de poursuivre nos missions sur la préservation des zones humides, c'est donc auprès d'elles que nous devons en priorité aller chercher nos futurs financements.

Les négociations sont déjà engagées dans ce cadre et nous intégrons les groupes de réflexion désignés par ces collectivités publiques. Une convention est déjà en cours de rédaction avec la Communauté d'agglomération du Pays de Meaux (CAPM). Nous espérons en signer d'autres avec les autres collectivités du territoire.

Nous passons aussi des accords sur un territoire élargi et sur diverses thématiques telles que la biodiversité.

Nous développons notamment nos relations avec des partenaires privés disposant d'une politique de Responsabilité Sociétale des Entreprises (RSE). A ce titre, la société Storengy et l'AVEN du Grand-Voyeux réfléchissent depuis quelques mois à la prise en compte de la biodiversité et à la valorisation écologique de leur site de stockage de gaz. Ainsi est né le projet d'intervention de sauvetage de plus de 3 400 amphibiens piégés dans un bassin d'orage.

Nous avons également à l'étude avec le Crédit Agricole Brie Picardie une aide sur le financement du renouvellement, devenu nécessaire, de 20 paires de jumelles et d'un piège-photo pour notre association. Avec cet établissement bancaire, nous aurons peut-être la possibilité d'aides supplémentaires issues notamment d'une collecte de dons auprès de ses clients.

Par ailleurs, nous avons aussi un projet bien avancé avec le lycée Moissan de Meaux grâce à Sophie Jourdain, professeure de Sciences de la Vie et de la Terre (SVT) et Aline Bohly, référente développement durable pour l'académie de Créteil, afin de mettre en cohérence notre offre d'animations auprès des lycéens, avec les attentes des enseignants au vu des nouveaux programmes. Notre stagiaire Nell travaille sur ce projet dans le cadre de son stage de Master 2. Nous espérons que ce partenariat avec le lycée n'est que le début d'une collaboration fructueuse.

A ce jour, les démarches de diversification de nos ressources ont pris de l'ampleur, mais il reste encore beaucoup de travail en perspective. Afin de les poursuivre nous aurons besoin de faire évoluer notre projet associatif et nos statuts.

## 2- La fréquentation de nos activités

Ce critère est important pour notre association car il traduit l'intérêt du public pour notre association, mais aussi celui des partenaires privés et de la communauté scientifique. Enfin, il conforte notre image et notre réputation.

## Moyens humains

- 186 adhérents
- + deux salariées en 2019 : l'équipe est composée de cinq personnes dont une directrice, deux éco-animateurs, une technicienne zones humides et une apprentie éco-animatrice.
- quatre à cinq stagiaires par an
- un conseil d'administration composé de 15 membres mobilisés.

## La fréquentation de nos activités et notre notoriété

Je retiendrai trois éléments pour l'illustrer :

- un record : plus de 5 000 participants à l'ensemble de nos activités en 2019 dont 3 400 sur la Réserve naturelle régionale du Grand-Voyeux ;
- la revue « l'Édicnème Criard » diffusée à 300 exemplaires (adhérents, partenaires et grand public qui le sollicite) au lieu de 150 l'an passé ;
- 380 suiveurs sur Facebook et plus de 7 000 visiteurs sur notre site internet.

Encore une fois, des chiffres qui traduisent le développement et la reconnaissance de notre savoir-faire.

### **3- Le nouveau projet associatif**

Je ne dirai qu'une seule chose : quel plaisir d'avoir pu échanger avec autant d'adhérents le 16 novembre dernier et quelle joie ressentie par l'ensemble du conseil d'administration de voir autant de monde impliqué. Pour nous c'est un élément de motivation très important et qui donne du sens à notre engagement quotidien.

Il faut maintenant poursuivre sur les bases de cette belle mobilisation.

Jean-Luc Ferreres

Président de l'AVEN du Grand-Voyeux





*Gymnoscelis rufifasciata* © R Huchin

# MOYENS HUMAINS ET MATÉRIELS

# Les adhérents

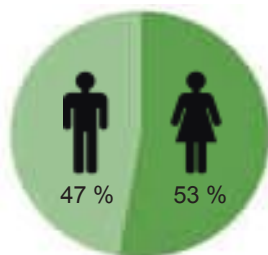
Evolution du nombre d'adhérents depuis 2008



Nombre de nouveaux adhérents par année depuis 2011



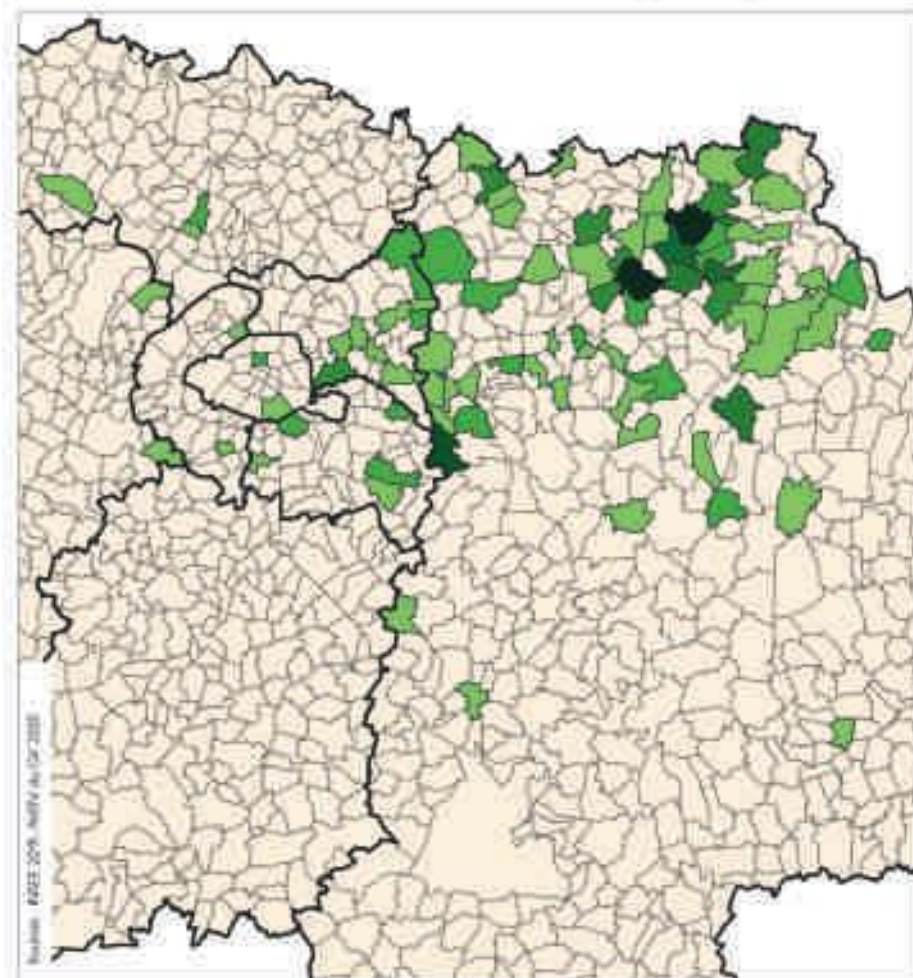
- 186 adhérents en 2019 dont 5 associations
- 62 nouveaux adhérents
- 65 % des adhérents 2019 ont adhéré entre 2015 et 2019
- 42 adhérents nous soutiennent depuis plus de 10 ans



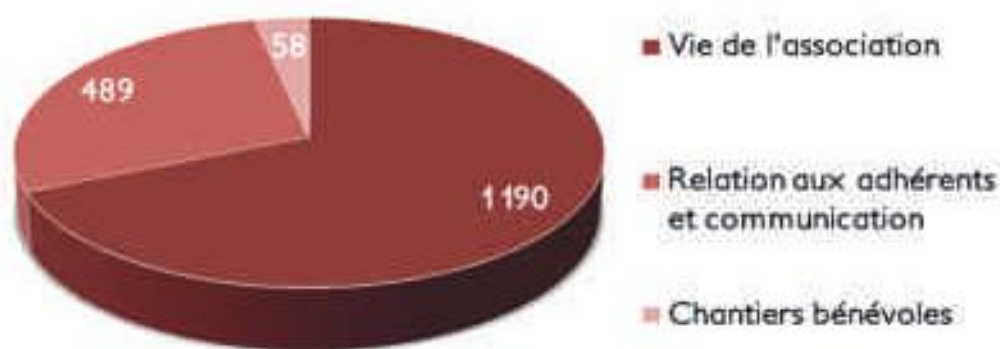
- 60 % des adhérents ont plus de 60 ans
- 4 adhérents mineurs dont un membre du conseil d'administration
- Une parité homme/femme presque à l'équilibre



## Répartition géographique des adhérents de l'AVEN du Grand-Voyeux en 2019 au niveau régional (Ile-de-France) et national



## Heures de bénévolat par secteur d'activité en 2019



**1737 heures**  
de bénévolat

Sont intégrées dans ce décompte les heures officiellement déclarées par les adhérents bénévoles. Ces heures sont valorisées dans notre compte de résultat financier annuel (*voir chapitre bilan financier*). Le conseil d'administration a été élu lors de l'assemblée générale ordinaire du 9 mars 2019. Les membres du bureau ont, quant à eux, été élus lors du premier conseil d'administration suivant l'assemblée générale, le 11 mars 2019. Il se réunit une fois par mois pour débattre des sujets en cours et développer de nouveaux projets.





# Conseil d'administration

du 09/03/2019 au  
07/03/2020



**Jean-Luc Ferreres**  
Président



**Sylvaine Borniche**  
Vice-présidente



**Liliane Brunot**  
Trésorière



**Annick Goyet**  
Secrétaire générale



**Marie-Claire Ferreres**  
Trésorière adjointe



**Christofer Angé**  
Administrateur



**Gérard Brunot**  
Administrateur



**Stéphane Clavé**  
Administrateur



**Cyril Drevet**  
Administrateur



**Lionel Gillardin**  
Administrateur



**Jean-Pierre Labourdette**  
Administrateur



**Marie-Hélène Lent**  
Administratrice



**Valérie Marmet**  
Administratrice



**Patrick Nathan**  
Administrateur



**Jean-Pierre Vidonne**  
Administrateur



**Guy Regnier**  
Administrateur

# Les salariés

## Répartition du temps de travail



\* ETP : équivalent temps plein.

\*\* La gestion de l'association regroupe : les ressources humaines, la comptabilité, la communication, la gestion administrative des partenariats et des factures, les bilans...

## Mission "zones humides"

Emergence de projets de restauration et préservation de zones humides 28,2 %

Gestion des zones humides 2,3 %

Missions spécifiques 13,1 %

Animations zones humides 56,4 %

## Mission "Grand-Voyeux"

Accueil du public 42,1 %

Fonctionnement 34,3 %

Suivi scientifique 12,2 %

Rédaction de rapports 2,5 %

Saisie des données naturalistes et cartographies 3,3 %

Réunions 3,1 %

Aide à la gestion 1,9 %

Support 0,6 %

## Les formations

- deux sessions de formation à l'identification des zones humides selon des critères pédologiques
- une formation à la reconnaissance des orthoptères
- deux formations à l'utilisation du logiciel de cartographie QGis pour tous les salariés





## L'équipe salariée



**Fiona Lehane**  
Directrice



**Romain Huchin**  
Naturaliste – écologue



**Capucine Laur**  
Technicienne zones humides  
(jusqu'à juillet)



**Irene Garcia Celada**  
Technicienne zones humides



**Laura Potter**  
Ecoanimatrice  
(depuis juin)



**Maëlle Bonnal**  
Apprentie GPN  
(depuis septembre)

## Les stagiaires en 2019



**Nell Salot**  
4 mois – Master 1  
écologie humaine  
Offre éducative pour  
les lycéens



**Nathan Isidore**  
2 mois – BTS GPN  
Sensibilisation du  
public



**Mathis Richard**  
3 semaines – BTS GPN  
Inventaires ru du Bicheret



**Antoine Kita**  
4 semaines – 1ère GMNF  
Suivis naturalistes



**Julie Choisy**  
3 semaines – BTS GPN  
Synthèse chiroptères



# Outils de communication

## Sur le web

- Une lettre d'information envoyée chaque mois aux abonnés ;
- Un calendrier en ligne synthétisant tous les événements ;
- En moyenne, 16 visiteurs par jour et pas moins de 7 000 visiteurs en 2019 ;
- Inscription de nos événements sur les calendriers de l'Agence régionale de la biodiversité et de Tela Botanica ;
- Labellisation de nos événements pour la fête de la nature, la fête des mares, le jour de la nuit...

## Réseaux

- **380 "J'aime"** sur Facebook et **100 inscrits** sur Instagram
- Des publications hebdomadaires et partagées par nos partenaires et nos abonnés
- Mise en place d'un **carnet d'adresses thématique** (scolaires, collectivités, associations, élus,...) régulièrement mis à jour pour une communication ciblée.

En plus de la plaquette de sorties 2019, de nombreuses affiches ont été réalisées pour communiquer sur nos événements (*plaquette 2019 en annexe*).

## Événements



# Moyens matériels

## Matériel informatique

En 2019, le parc informatique a fini d'être renouvelé. Chaque salarié qui en a besoin dispose désormais d'un poste neuf. Nous avons également reçu deux écrans plats d'ordinateurs de seconde main (don de la part de la Fondation Nature et Découvertes). Un écran de projection transportable a également été acquis.

## Matériel d'étude

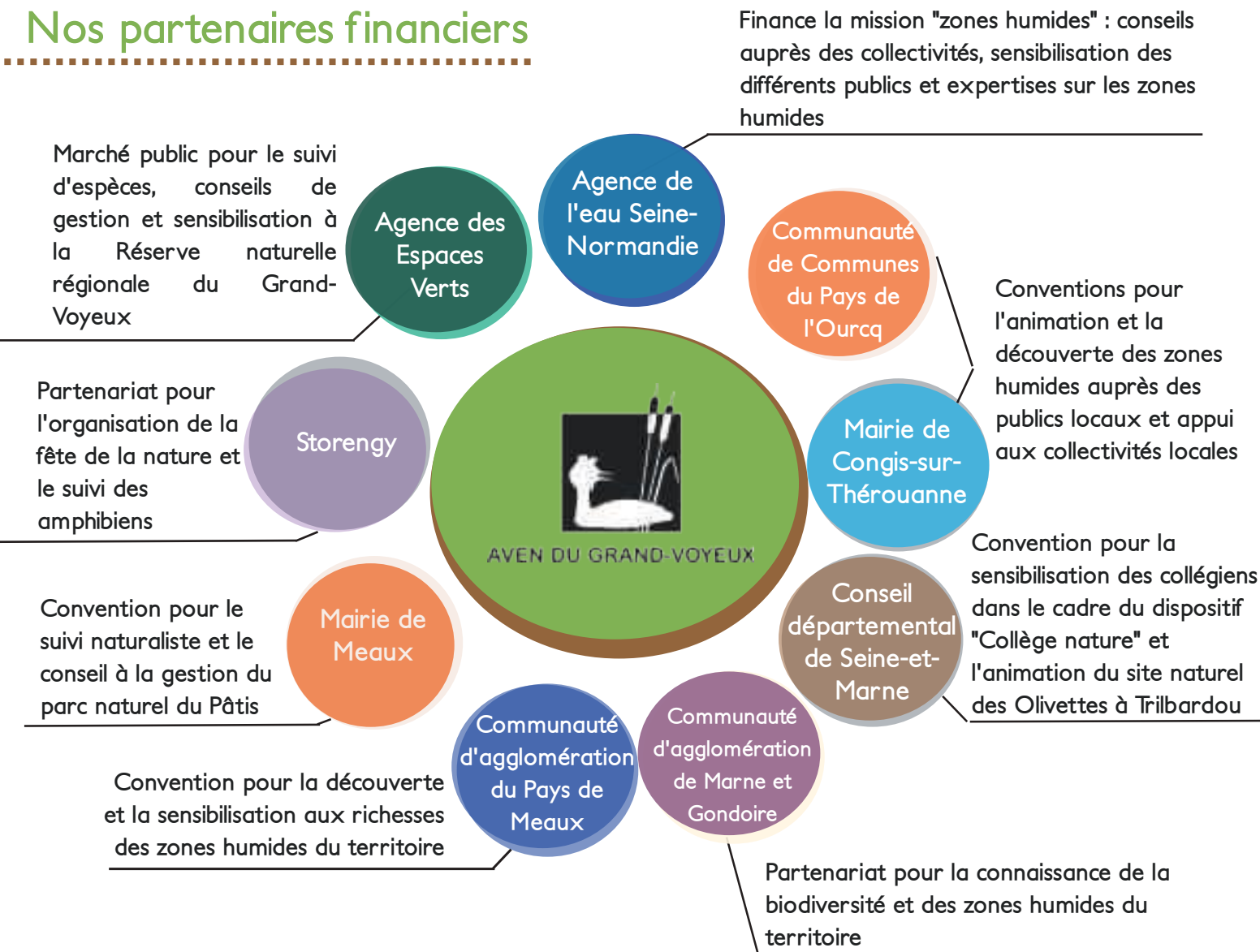
Une lampe de bonne qualité a été achetée en début d'année afin de réaliser les inventaires amphibiens dans de bonnes conditions. Deux paires de bottes, une paire de Waders ainsi que des équipements de sécurité ont été achetés pour réaliser les inventaires amphibiens et les prospections en zones humides. Enfin, du petit matériel d'animation a été acheté pour remplacer le matériel usagé.



## ANCRAGE TERRITORIAL



## Nos partenaires financiers



Sans oublier : Les villes de Trilport, de Chauconin-Neufmontiers, d'Armentières-en-Brie, de Oissery, de Crouy-sur-Ourcq, le Syndicat intercommunal d'assainissement de Marne la Vallée (SIAM) et de nombreux établissements scolaires et éducatifs en dehors des territoires partenaires.

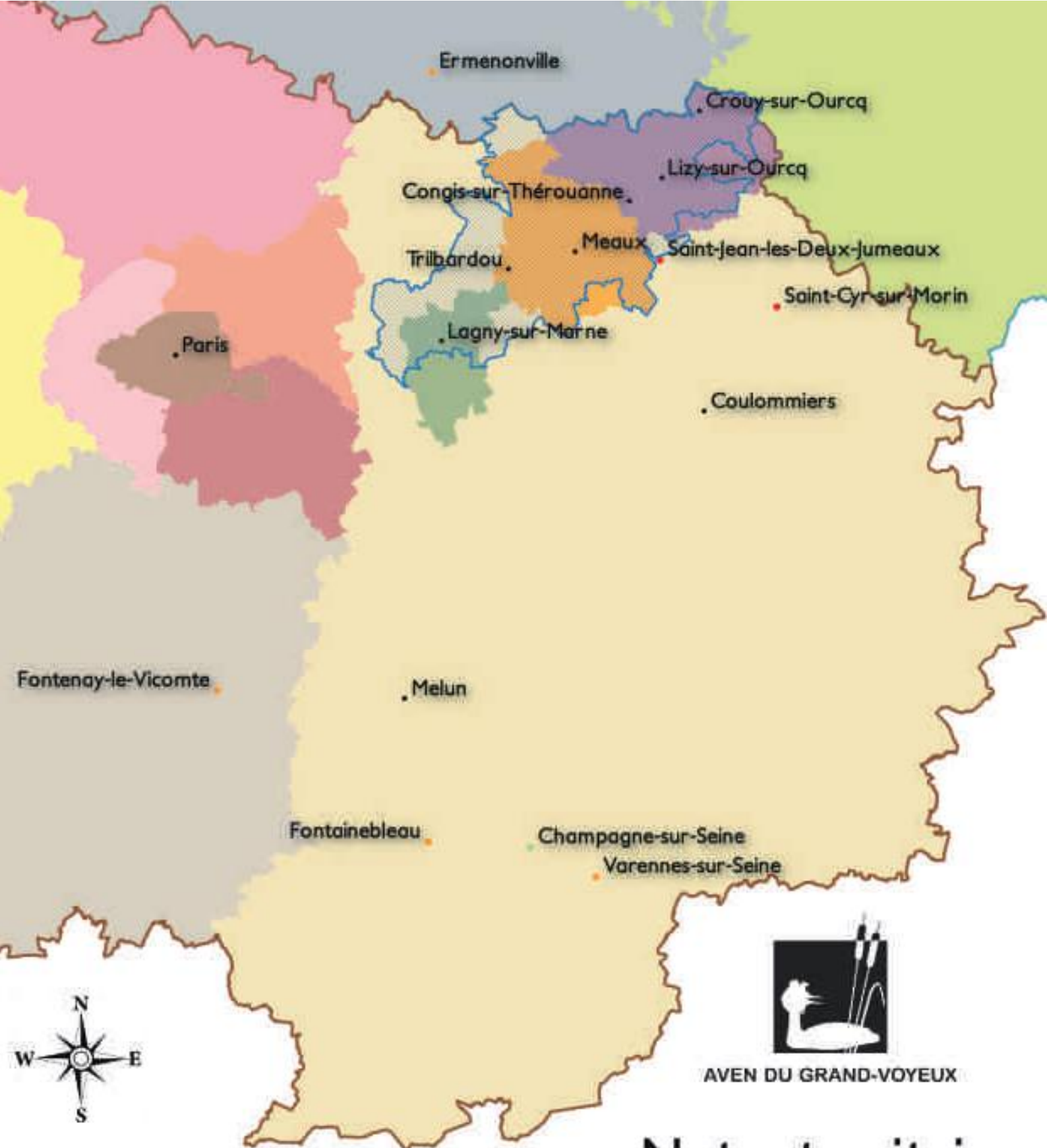
## Nos partenaires associatifs

Afin de mutualiser les compétences et renforcer le réseau associatif local, nous essayons autant que possible de travailler en collaboration avec d'autres associations, notamment celles implantées sur le territoire nord seine-et-marnais. En 2019, notons notamment notre fructueuse collaboration avec l'Association agréée pour la pêche et la protection du milieu aquatique (AAPPMA) du Pays de Meaux qui a permis d'oeuvrer à la réouverture de la Noue du parc du Pâtis, le travail au long cours avec l'Association pour la sauvegarde de la basse vallée de l'Ourcq (ASBVO) pour la valorisation du marais de Negando et Seine-et-Marne environnement pour la coordination des missions de connaissance des zones humides du département.

## Nos partenaires institutionnels

Nous travaillons au quotidien avec les services de l'état (DRIEE, DTT) dans le cadre notamment de notre mission relative aux zones humides, mais également avec la préfecture de Seine-et-Marne qui nous délivre l'agrément de protection de l'environnement. La Région Île-de-France fait également partie de nos partenaires privilégiés notamment pour la Réserve naturelle régionale du Grand-Voyeux. D'un point de vue technique, L'AVEN du Grand-Voyeux fait parti du comité des partenaires de l'Agence régionale de la biodiversité d'Île-de-France.





AVEN DU GRAND-VOYEUX

## Notre territoire d'action en 2019

- Territoire de l'AESN
- CC du Pays de l'Ourcq
- CA du Pays de Meaux
- CA de Marne et Gondoire
- Seine-et-Marne
- Hauts-de-France
- Île-de-France

- Sorties adhérents\*
- Festivals\*
- Scolaires\*
- Villes principales

0 10 20 km

\* Activités en dehors de notre périmètre d'intervention habituel



Roselière du Grand-Voyeux © R Bier

3

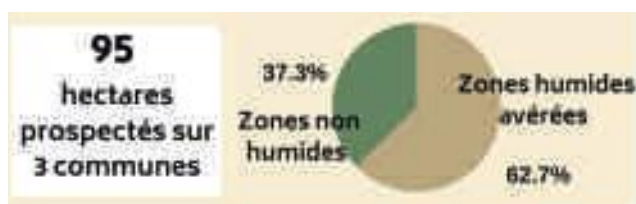
# CONNAÎTRE ET PROTÉGER LES ZONES HUMIDES ET LA BIODIVERSITÉ



# Les zones humides

La protection des zones humides, dont les rôles hydrauliques et écologiques sont essentiels, passe par une meilleure connaissance de leur répartition sur le territoire. Ainsi, l'AVEN du Grand-Voyeux mène des prospections pour les identifier à l'aide de critères pédologiques et botaniques. Elles sont ainsi prises en compte lors de l'élaboration de Porter à Connaissance (PAC), de la mise en œuvre ou la révision de Plans Locaux d'Urbanisme (PLU) et des schémas de cohérence territoriale (SCOT) que l'AVEN du Grand-Voyeux accompagne en étroite collaboration avec la Direction départementale des territoires (DDT) et les collectivités locales.

## Cartographie des zones humides



Infographie complète en annexe

En 2019, l'essentiel de nos missions de connaissance des zones humides s'est axé sur le secteur des bois de Brou-sur-Chantereine et de Vaires-sur-Marne (*voir annexe*), que l'Agence des Espaces Verts gère en grande partie. Une meilleure connaissance pédologique permet au gestionnaire d'adapter au mieux ses actions de gestion pour la faune et la flore que le site abrite.

## Restauration et acquisition de zones humides

Plusieurs projets de restauration de zones humides ont pu être menés ou accompagnés en 2019.

### Le ru du Bicheret

Situé sur la commune de Montévrain, ce ru busé fait l'objet d'un projet, porté par la Communauté d'agglomération de Marne et Gondoire, de réouverture à ciel ouvert de son exutoire avec la Marne. Nous avons réalisé le diagnostic écologique de la parcelle concernée et suivons de près l'avancée du projet.

### Le ru du Gué de L'Aulnay

Suite aux diagnostics de zones humides menés à Brou pour le compte de l'AEV et après concertation avec le gestionnaire, il est apparu intéressant de travailler à la restauration de la continuité hydraulique du ru du Gué de L'Aulnay, qui traverse les bois de Brou et Vaires-sur-Marne.

### Le marais de Negando

Site remarquable de la vallée de l'Ourcq, le marais de Negando voit son état de conservation se dégrader d'année en année, notamment à cause de la dynamique végétale qui referme à grande vitesse ce marais tourbeux. L'AVEN du Grand-Voyeux travaille en collaboration avec les élus de Crouy-sur-Ourcq pour envisager sa restauration et sa valorisation.

### Les zones humides de Oiserry

La mairie de Oiserry œuvre à la protection des zones humides en adoptant une stratégie d'acquisition foncière des parcelles humides. Cette stratégie est d'autant plus importante que la commune se situe en tête du bassin versant de la Théroutanne, une des rivières à la qualité de l'eau la plus médiocre du département.



# La Réserve naturelle régionale du Grand-Voyeux

La gestion de la Réserve naturelle régionale (RNR) du Grand-Voyeux est assurée par l'Agence des Espaces Verts (AEV) de la région Île-de-France. L'AVEN du Grand-Voyeux réalise le **suivi scientifique de la faune** et intervient également en tant que relais technique sur le terrain, en appui à la gestion réalisée. L'AVEN du Grand-Voyeux est également régulièrement consultée par le gestionnaire en amont des travaux d'entretien pour la définition des aménagements. Par ailleurs, toutes les observations que nous faisons dans le cadre des suivis enrichissent nos bases de données et les connaissances du site : papillons, reptiles, libellules, autres insectes et flore.

Une meilleure connaissance du patrimoine naturel afin d'adapter les mesures de restauration et/ou de gestion

Appliquer les recommandations et atteindre les objectifs du plan de gestion

## Objectifs du suivi

La mise en valeur des richesses spécifiques du site auprès du public

La contribution au suivi de l'avifaune dans le cadre du document d'objectifs Natura 2000 de la Zone de Protection Spéciale (ZPS) des boucles de la Marne

La restitution des données naturalistes à l'attention de l'AEV et des services de l'État, des collectivités locales et du tissu associatif de niveau national et régional

## Méthodologie

L'ensemble des suivis réalisés sur la RNR du Grand-Voyeux fait l'objet d'un rapport naturaliste. La rédaction de ce bilan de connaissances et de l'évaluation des succès de reproduction des espèces patrimoniales constitue un outil à disposition du gestionnaire facilitant l'orientation des mesures adaptées aux habitats et aux espèces jugées prioritaires. L'ensemble des données est saisi dans la base de données Cettia.

## Suivi des odonates

En 2019, deux espèces patrimoniales ont été observées. Une campagne de prospection ciblée a permis de rechercher spécifiquement la Leucorrhine à large queue (*Leucorrhinia caudalis*), notamment la présence de ses exuvies, et donc de prouver sa reproduction sur le site.



Détermination d'exuvies © I Garcia Celada

Odonates	Cotation liste rouge régionale
Gomphe à forceps ( <i>Onychogomphus forcipatus</i> )	NT
Leucorrhine à large queue ( <i>Leucorrhinia caudalis</i> )	VU



## Suivi des reptiles et amphibiens

Le suivi herpétologique est également une composante des suivis naturalistes que nous réalisons sur la réserve du Grand-Voyeux.

### Reptiles et amphibiens observés en 2019 à la réserve du Grand-Voyeux

Reptiles	Cotation liste rouge nationale
Couleuvre helvétique ( <i>Natrix helvetica</i> )	LC
Lézard des murailles ( <i>Podarcis muralis</i> )	LC
Trachémyde écrite ( <i>Trachemys scripta</i> )	Espèce exotique
Orvet fragile ( <i>Anguis fragilis</i> )	LC



Couleuvre helvétique © M Bonnal



Crapaud commun  
© I Garcia Celeda

Amphibiens	Cotation liste rouge nationale	Statut 2019
Crapaud commun ( <i>Bufo bufo</i> )	LC	Reproducteur probable
Grenouille agile ( <i>Rana damotina</i> )	LC	Reproducteur certain
Grenouille rieuse ( <i>Pelophylax ridibundus</i> )	LC	Reproducteur probable
Pélodyte ponctué ( <i>Pelodytes punctatus</i> )	LC	Reproducteur probable
Triton crêté ( <i>Triturus cristatus</i> )	NT	Reproducteur possible
Triton ponctué ( <i>Lissotriton vulgaris</i> )	NT	Reproducteur certain

## Suivi de l'avifaune

Le suivi scientifique de l'avifaune se concentre essentiellement sur les espèces prioritaires définies par l'AEV en lien avec les directives du document d'objectifs Natura 2000 et en cohérence avec le plan de gestion en vigueur (voir annexe).

- 4 espèces nicheuses certaines ou probables en 2019, en danger critique d'après la liste rouge régionale :
- Busard des roseaux : un couple, sans envol de juvéniles
  - Rousserolle turdoïde : deux à trois mâles chanteurs
  - Locustelle luscinioides : un mâle chanteur
  - Fuligule milouin : un couple nicheur et un poussin observé fin mai



Busard des roseaux © P Leasson

S'agissant des populations de passereaux paludicoles, les effectifs de **Bruant des roseaux** (espèce en danger), dont les populations régionales s'effondrent, sont globalement en baisse. Pour la **Gorgebleue à miroir** (espèce vulnérable), la réserve accueille probablement la plus importante population francilienne. Enfin, pour la **Bouscarle de Cetti** (espèce vulnérable), la population est en augmentation.

- L'année a été compliquée pour les espèces d'oiseaux liées aux milieux pionniers, notamment pour :
- l'Œdicnème criard, aucun couple en période de nidification
  - la Sterne pierregarin, constat général à l'échelle des Boucles de la Marne. Présence de 2 à 3 couples, mais aucun poussin observé.





## Le parc naturel du Pâtis

Le parc naturel du Pâtis, géré par la ville de Meaux et inscrit dans le site Natura 2000 des boucles de la Marne, fait l'objet d'un suivi faunistique depuis près de dix ans. De belles observations ont pu y être faites, notamment :

- la nidification probable du **Blongios nain** (*voir annexe*) ;
- la présence d'une entomofaune remarquable à haute valeur patrimoniale avec l'observation de la **Zygène de la Coronille**, un papillon de jour aux couleurs chatoyantes, la **Mante religieuse** et le **Gomphe à forceps**, une libellule particulièrement menacée en Île-de-France.

Afin de préserver au mieux la biodiversité qu'abrite le parc du Pâtis, nous travaillons à l'élaboration d'un plan de gestion en partenariat avec la ville de Meaux, l'AAPPMA du Pays de Meaux et l'Agence des Espaces Verts de la région Île-de-France (*voir chapitre "Accompagner les acteurs locaux"*).



Mante religieuse © C Paris



Gomphe à forceps © G Brunot

## Autres observations remarquables



- Présence d'une dizaine d'individus de **Lézard vivipare** dans les bois de Montceaux-lès-Meaux, en septembre ;
- Présence de la **Pie-grièche écorcheur**, en période de nidification, sur la commune de Germigny-sous-Coulombs ;
- Présence d'une petite station d'**Ophrys bourdon** (orchidée), sur la commune d'Ocquerre ;
- Cortège intéressant d'orchidées sur la commune de Germigny-l'Évêque : **Ophrys mouche**, **Orchis homme-pendu**, **Orchis militaire** ;
- Présence du **Triton alpestre** et du **Triton palmé** au Marais de Negando, sur la commune de Crouy-sur-Ourcq ;
- Identification d'un champignon (*Mycenella rubropunctata*) très rare en Île-de-France, à Montévrain.

Orchis militaire © M Bonnal

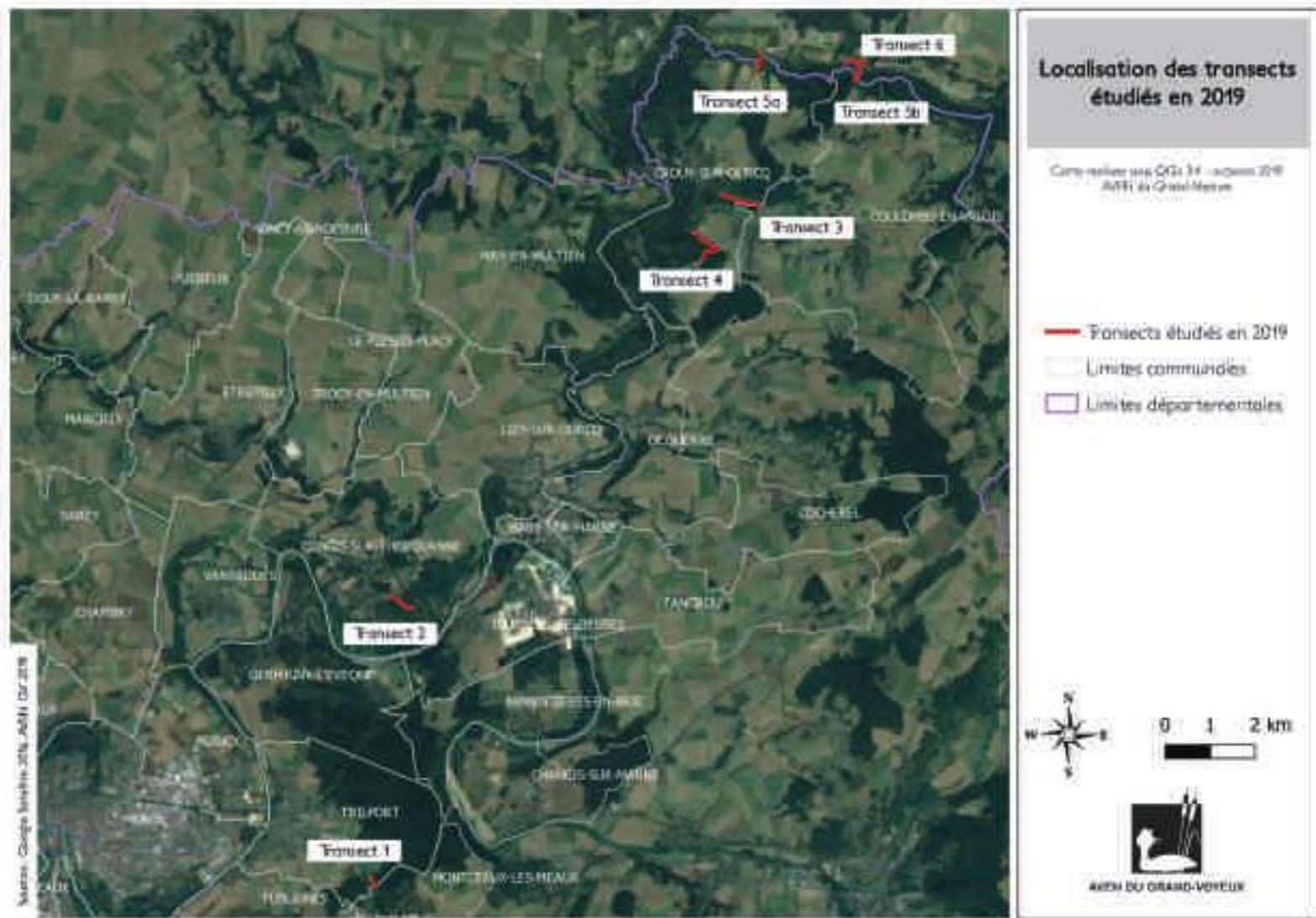


# La mission amphibiens

Depuis plusieurs années, l'AVEN du Grand-Voyeux s'attache activement au suivi et à la préservation des amphibiens du territoire.

## Etude des routes à fort taux d'écrasement

À la sortie de l'hiver, les amphibiens quittent leurs gîtes d'hibernation pour rejoindre les points d'eau dans le but de se reproduire. Cette migration nécessite parfois de parcourir de longues distances et souvent de traverser des routes fréquentées par les voitures. Outre l'amélioration de la connaissance des populations, l'objectif de cette étude est d'identifier les secteurs les plus impactants pour évaluer la nécessité d'implanter des dispositifs de passage temporaires (crapaudromes). Plusieurs transects du nord du département ont été suivis en 2019, principalement situés dans la vallée de l'Ourcq et la forêt de Montceaux.



Cette étude a mobilisé de nombreux bénévoles et va nécessiter plusieurs années de prospections afin de mettre en évidence les secteurs les plus impactants pour les amphibiens. Néanmoins, après cette première année, il apparaît que les transects situés en forêt domaniale de Montceaux sont ceux qui subissent la plus grande mortalité.

## Sauvetage d'amphibiens à Germigny-sous-Coulombs

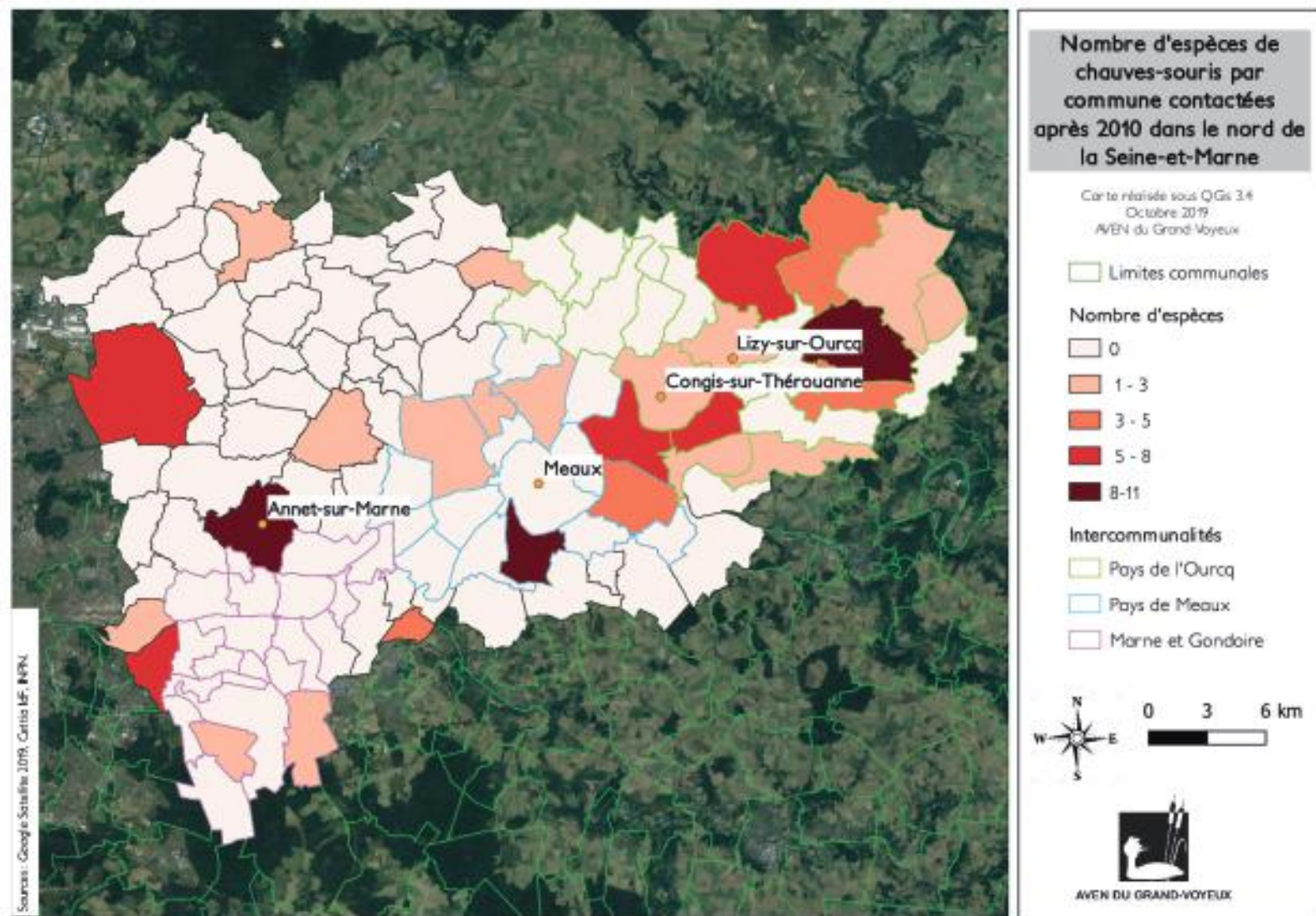
C'est plus de 3 400 amphibiens piégés dans un bassin de rétention d'eaux pluviales qui ont été sauvés d'une mort certaine. En partenariat avec la DRIEE, nous avons pu les transférer vers un bassin artificiel aux berges douces. Nous accompagnons Storengy, l'entreprise propriétaire des bassins, à la mise en place d'une rampe à amphibiens afin de permettre aux individus de Crapaud commun, de Triton alpestre et de Triton palmé d'effectuer leur reproduction en toute quiétude.





# Connaissance des chiroptères

Les chauves-souris, ou chiroptères, font partie des mammifères les plus menacés de France métropolitaine. Elles subissent de plein fouet les changements liés à l'homogénéisation de l'habitat, l'agriculture intensive et la pollution lumineuse. Les chauves-souris du nord de la Seine-et-Marne sont encore mal connues. Il est alors apparu important de dresser le bilan des connaissances les concernant, au regard des différentes sources de données disponibles (bases de données naturalistes principalement). La carte de synthèse ci-dessous montre les lacunes de connaissance que nous avons sur le territoire avec plus de la moitié des communes qui n'enregistrent aucune donnée. Ce travail met en avant la nécessité d'accroître nos actions envers ces mammifères.



## Les chantiers nature

Plusieurs chantiers nature ont été menés en 2019.

- au parc du **Pâtis** : deux chantiers de réouverture de la noue avec l'AAPPMA du Pays de Meaux ;
- dans le **bois de Montgé-en-Goële** : restauration d'une mare forestière ;
- participation à quatre chantiers au **Grand-Voyeux** : ramassage des déchets et coupe de ligneux.





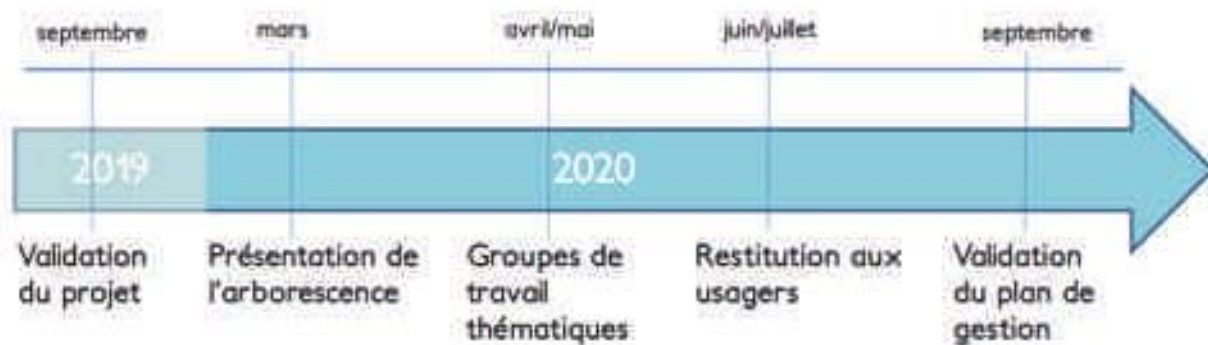
# 4

## ACCOMPAGNER LES ACTEURS LOCAUX

# Préserver les zones humides

## Plan de gestion du parc naturel du Pâtis

Faisant partie intégrante du site Natura 2000 des boucles de la Marne, le parc du Pâtis accueille une biodiversité à forte valeur patrimoniale qu'il convient de préserver. A la demande de la ville de Meaux, la réactualisation du plan de gestion du parc a été initiée à l'automne 2019. Le comité de pilotage rassemble différents acteurs tels que les services techniques de la ville concernés (DEA, service développement durable, service des espaces verts), l'AAPPMA du Pays de Meaux et l'Agence des Espaces Verts. L'objectif : construire ensemble un plan de gestion ambitieux et réalisable, portant sur la période 2021-2025. Après plusieurs réunions de concertation et groupes de travail thématiques, nous espérons pouvoir le valider à l'automne 2020.



## Veille sur la zone humide de Saint-Faron

A l'occasion d'une prospection de terrain, nous découvrons en avril 2019 qu'un des principaux propriétaires du secteur de Saint-Faron à Meaux avait procédé à un déboisement illégal de plusieurs hectares, en pleine zone humide. Nous avons adressé à Monsieur Copé, maire de Meaux, un courrier lui faisant part de notre inquiétude quant au devenir de cette zone humide et à la nécessité de la préserver. La zone humide de Saint-Faron constitue un véritable poumon vert pour la ville de Meaux et une zone d'expansion de crue indispensable.



## Prise en compte dans les documents d'urbanisme

Association ayant reçu l'agrément départemental "protection de l'environnement" en 2014, l'AVEN du Grand-Voyeux est habilitée à formuler un avis sur la prise en compte des zones humides dans les documents d'urbanisme. Dans ce cadre nous avons instruit :

- neuf plans locaux d'urbanisme (PLU) ;
- un Schéma de cohérence territoriale (ScoT) sur le territoire de Marne et Gondoire.



## Participation aux instances décisionnelles et réunions de concertation

En tant qu'acteur reconnu du territoire pour notre expertise sur les zones humides, nous participons à différentes instances concernant les zones humides :

- **Comité technique** du Schéma d'aménagement et de gestion des eaux (SAGE) Marne et Beuvronne ;
- **Comité de pilotage Natura 2000** pour le site des boucles de la Marne ;
- **Comité de gestion** du marais de Lesches.

Nous avons également participé aux études de vulnérabilité aux inondations menées sur les territoires de la Communauté d'agglomération du Pays de Meaux et la Communauté d'agglomération de Marne et Gondoire.

## Prise de compétence GEMAPI

Depuis le 1er janvier 2018, la politique de gestion des milieux aquatiques et de préservation des inondations (GEMAPI) est une nouvelle compétence des intercommunalités. L'AVEN du Grand-Voyeux accompagne la prise de compétence et a organisé plusieurs réunions de travail avec les services techniques des collectivités partenaires.

## Préserver la biodiversité

### Ecopâturage et biodiversité au lycée du Gué à Tresmes

Nous avons été contactés par le lycée professionnel du Gué à Tresmes à Congis-sur-Thérrouanne afin d'aider à la mise en place d'un écopâturage sur les nombreux hectares dont le lycée bénéficie. Nous les avons mis en contact avec une élèveuse de moutons d'Étrepilly qui recherche des terres pour faire paître ses animaux. Nous espérons que ce projet vertueux aboutira car le pâturage est une alternative écoresponsable aussi bien d'un point de vue d'émission de gaz à effet de serre (car il réduit l'usage d'engins thermiques) que de restauration d'habitats favorables à de nombreuses espèces animales et végétales. De plus, ce partenariat permettrait de soutenir l'économie locale et les circuits courts.

### Zone forestière de Quincy-Voisins

Un propriétaire forestier de Quincy-Voisins, soucieux de la mise en place d'une gestion favorable à la biodiversité, a souhaité que l'AVEN du Grand-Voyeux l'accompagne dans sa démarche ambitieuse. Après une visite sur site, il a été convenu que nous travaillerons ensemble à la valorisation de son boisement et que nous l'orienterons vers une gestion respectueuse de la faune et de la flore. Un chantier de réouverture de mare sera notamment organisé à l'automne 2020.

## Participation aux instances décisionnelles et réunions de concertation

En tant qu'acteur historique de la réserve du Grand-Voyeux et en charge de l'accueil et du suivi scientifique, nous sommes membre de son **comité consultatif de gestion** qui réunit annuellement les principaux usagers et parties prenantes.

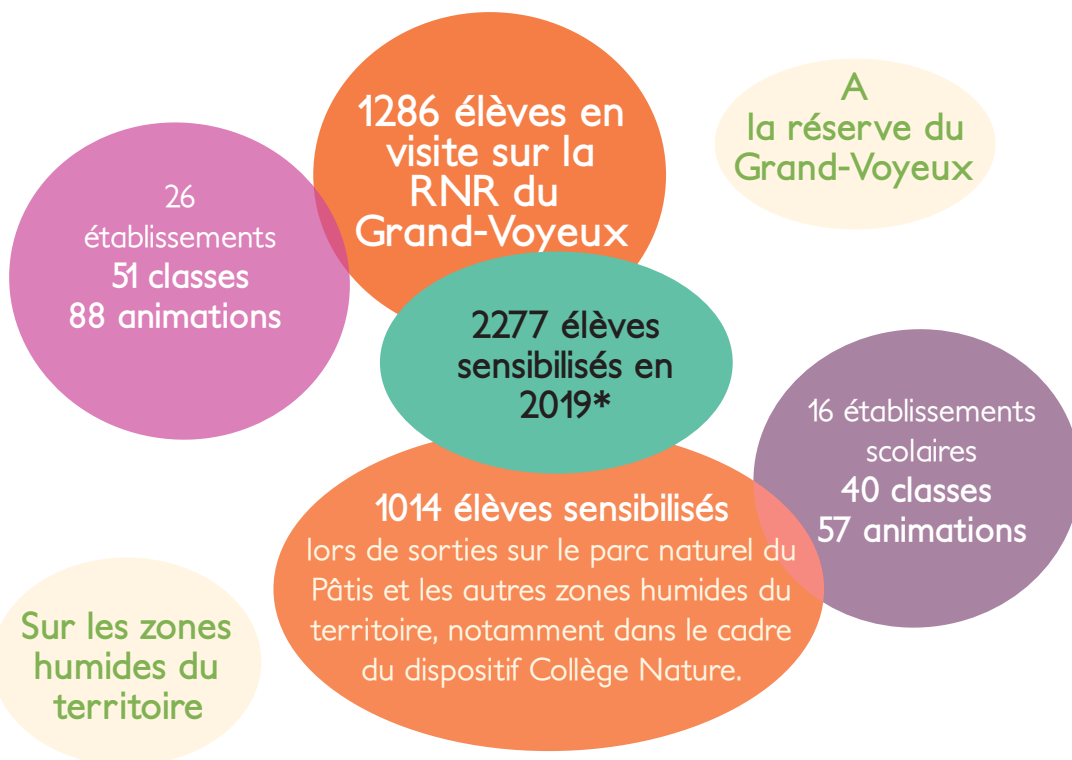
Nous participons également au **comité scientifique** de la réserve pour présenter notamment les résultats des différents suivis.

La communauté d'agglomération de Marne et Gondoire a mis en place différents comités techniques afin d'œuvrer à l'élaboration d'un **Contrat de transition Ecologique** (CTE) sur son territoire. Nous y avons été conviés pour aborder notamment la question de la pollution lumineuse et de l'élaboration d'une trame noire.

# 5

## SENSIBILISER AUX ENJEUX ENVIRONNEMENTAUX





\* voir tableaux en annexe

## Les thèmes

Découverte de la mare  
 Découverte des insectes  
 "Balade de l'eau" dans la ville  
 Les oiseaux  
 Atelier "Pattes-Ailes-Becs"  
 Initiation à la botanique et à l'étude des végétaux  
 Atelier "le Pays de l'eau" avec la malette "ricochets"

## Offre pédagogique à destination des lycéens

Les lycéens sont un public scolaire difficile à mobiliser étant donné leur emploi du temps chargé et les examens auxquels ils doivent se préparer toute l'année. En collaboration avec des enseignants du secondaire et l'académie de Créteil, nous avons mis en place une offre pédagogique qui puisse répondre au nouveau programme tout en permettant aux élèves de découvrir la nature et ses enjeux de façon concrète (plaquette en annexe).

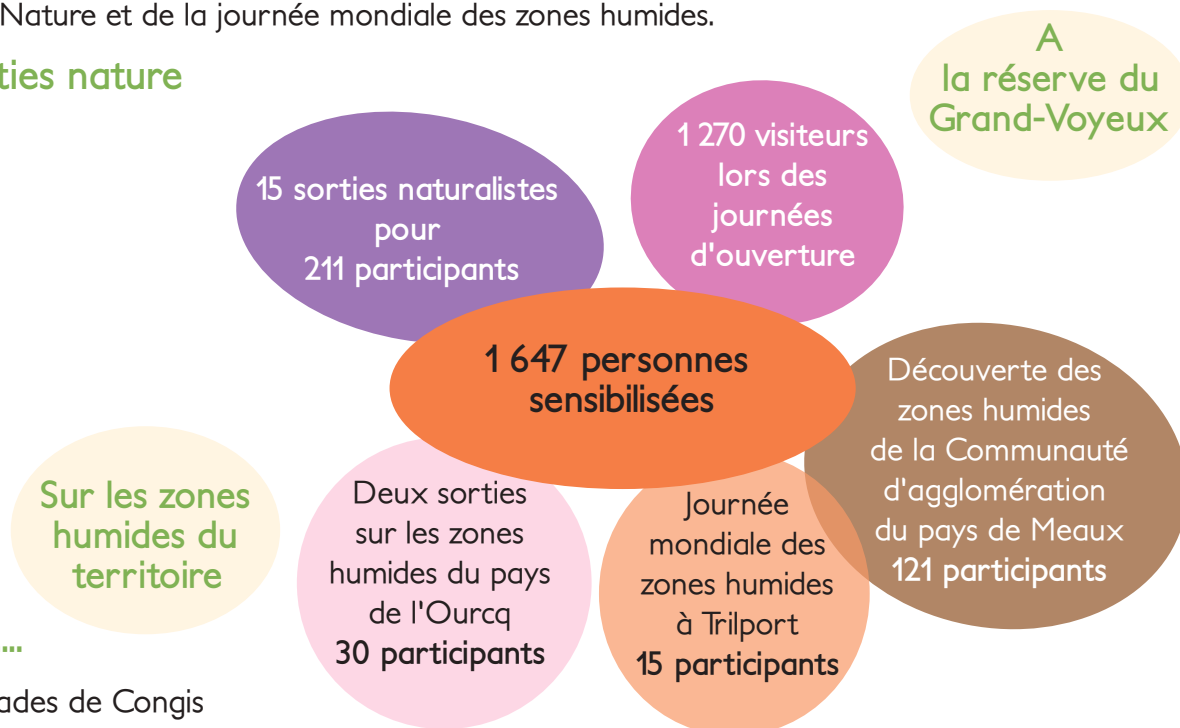


# Le grand public

L'ensemble de nos activités dédiées au grand public a mobilisé **2 174 personnes** en 2019 (*tableaux détaillés en annexe*), sans compter les différents festivals et forums qui sont autant d'occasions d'éduquer aux enjeux environnementaux.

Certains événements ont été labellisés dans le cadre des journées du Patrimoine, de la fête des mares, de la fête de la Nature et de la journée mondiale des zones humides.

## Les sorties nature



## Et aussi....

- Les Balades de Congis
- Une sortie à l'ENS des Olivettes
- Une sortie au marais de Lesches
- Prêt de l'exposition sur les zones humides aux écoles de Trilport, au centre socio-culturel de Champagne-sur-Seine et à l'usine élévatoire de Villers-les-Rigault, soit 2 semaines de prêt.

## Les sorties adhérents

Nos adhérents bénéficient de sorties supplémentaires, touchant des thématiques diverses et variées en fonction des années. En 2019, 12 sorties sur la Réserve du Grand-Voyeux et 9 sorties à thèmes ont été organisées par et pour les adhérents. Elles ont réuni **235 participants**.

## Thèmes 2019

Observatoires ornitho en Bassée montois  
Rando forestière à l'écoute des chouettes  
Ambiance et recherche des amphibiens à Negando  
La Bleaudiversité  
Les marais de l'Essonne  
Découverte des papillons de nuit  
Brame du cerf  
Deux sorties champignons





## Les conférences

En tant qu'intervenant ou organisateur, nous avons pu mettre en place une dizaine de conférences, principalement au sein de la maison du Grand-Voyeux. Des intervenants de renom tels que Jean-Philippe Sibley du Muséum national d'Histoire naturelle ou Maxime Zucca, de l'Agence régionale de la biodiversité, nous ont fait l'honneur de venir partager leurs connaissances sur des sujets aussi passionnants que la pollution lumineuse ou la migration chez les oiseaux (*programme en annexe*). La mobilisation de ces personnalités n'aurait pu se faire sans la notoriété et la confiance qui nous est accordée par nos partenaires institutionnels.



Jean-Philippe Sibley  
au Grand-Voyeux © F Lehan



Conférence à Armentières © F Lehan

Découverte des chauves-souris à  
Chauconin-Neufmontiers  
60 participants

La biodiversité  
d'Armentières-en-Brie  
21 participants

292 personnes  
sensibilisées

211 participants aux  
conférences et ateliers  
de la maison de la  
réserve

## Les festivals et forums

Il n'est jamais aisé d'évaluer le nombre de personnes sensibilisées lors des festivals et forums, mais il s'agit au bas mot de plusieurs centaines de participants croisés en 2019, auprès de qui nous avons pu notamment présenter nos missions et les valeurs que nous portons :

- Festival **Festi'vert** à Saint-Cyr-sur-Morin
- Les **ateliers de la biodiversité** à Bussy-Saint-Martin
- Forum des enseignants "**jardins de Créteil**" à Savigny-le-Temple
- Festival de l'eau à Meaux
- **Assos des bords de Marne** à Mary-sur-Marne
- Les **Jardinades** à Saint-Jean-Les-Deux-Jumeaux
- Les **forums des associations** de Congis-sur-Thérouanne et Lizy-sur-Ourcq
- Forum de remise des **labels E3D** à Meaux

## Les élus

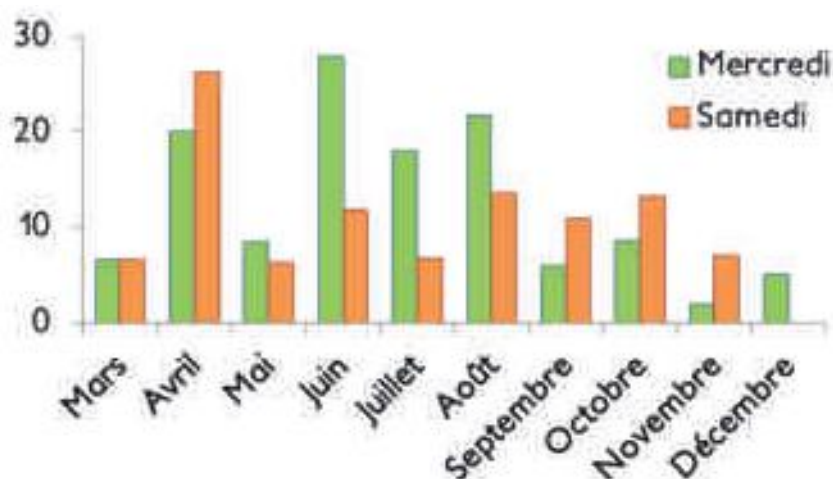
Outre la **classe d'eau d'élus** de la Communauté d'agglomération du Pays de Meaux qui s'est achevée en février 2019 (*voir rapport d'activité 2018*), nous sommes intervenus auprès d'une vingtaine d'élus et représentants d'associations de la Communauté d'agglomération de Marne et Gondoire sur le thème **des zones humides face au changement climatique**, à l'occasion des **ateliers de la biodiversité**.



Ateliers de la biodiversité © P Nathan

# La maison de la réserve du Grand-Voyeux

Dans le cadre de notre partenariat avec l'Agence des Espaces Verts de la région Île-de-France, nous prenons en charge une grande partie de l'accueil des différents publics à la maison du Grand-Voyeux. En 2019, ce sont **3 425 personnes** qui ont été accueillies, tous publics confondus (*voir pages précédentes*) sur les créneaux scolaires et les **96 jours d'ouverture pour le grand public**. Deux pics de fréquentation sont à noter : le début du printemps et les mercredis d'été.



Outre l'accueil à proprement parler, nous effectuons une partie du travail de fonctionnement à savoir la prise de réservations, la gestion des appels et de la messagerie électronique ainsi qu'une partie de la diffusion des informations et la création des supports d'accueil.

En 2019, des **supports d'accueil pour les enfants** ont été créés et illustrés de dessins naturalistes spécifiquement conçus par l'équipe. Ils permettent d'accompagner les enfants sur le sentier pédagogique de façon ludique et interactive. Ils seront distribués au cours de la saison 2020.







# 6

## VIE ASSOCIATIVE

# Le dispositif local d'accompagnement (DLA)

Le Dispositif local d'accompagnement soutient gratuitement les structures d'utilité sociale de l'Économie sociale et solidaire (ESS) dans la consolidation et le développement de leurs projets et de leurs emplois. Nous avons eu la chance d'être accompagnés par **Afile 77**, relais départemental de ce dispositif national, lors de deux DLA consécutifs.

## D'avril à juin : élaboration du projet stratégique

Lors du diagnostic élaboré par Afile 77, il est apparu qu'il nous manquait un document fondamental à toute association qui souhaite développer ses actions : **le projet stratégique**. Ce document définit notamment les domaines d'activités stratégiques au sein desquels s'inscrivent nos actions.

Pour nous aider dans cette démarche, nous avons été accompagnés de **Dominique Larue**, du cabinet CDL. A l'issue de 4,5 jours denses et riches d'enseignements, nous avons pu présenter les principaux axes de réflexion à l'ensemble du conseil d'administration le 13 juin 2019.

## De septembre à novembre : rédaction collective du projet associatif

Une fois le projet stratégique rédigé, nous pouvions plus aisément nous lancer dans la rédaction de notre **projet associatif**, document qui synthétise nos orientations à court et long terme. De nombreuses réunions ont été menées afin d'en dessiner les contours et d'en rédiger le contenu. Mais nous voulions à tout prix que ce projet soit aussi le fruit d'une **réflexion commune, associant nos adhérents**. Le cabinet "Imagine une histoire" nous a alors assistés dans l'élaboration d'un séminaire de travail collaboratif, faisant appel à l'intelligence collective. Après plusieurs réunions de préparation, le **premier séminaire des adhérents de l'AVEN du Grand-Voyeux** a eu lieu le 16 novembre 2019, réunissant une quarantaine de membres. Échanges et interactions autour **des valeurs** de notre association ont caractérisé cette demi-journée, placée sous le signe de la bonne humeur et du plaisir d'être ensemble (*compte-rendu en annexe*). Avant de devenir le pilier de notre action, ce document devra être validé par notre assemblée générale 2020.

### NOS VALEURS

- L'**engagement sociétal** vis-à-vis des générations futures, la sensibilisation à l'écologie et plus largement au développement durable,
- La **confiance** et la **fiabilité**,
- La **tolérance**,
- L'**épanouissement** et l'**accès à la connaissance pour tous**,
- Le **professionnalisme** et l'**expertise** de nos salariés,
- L'**échange**, la **vision partagée** et la **coopération** avec les acteurs du territoire (adhérents, salariés, élus, grand public, communauté scientifique...)





## Partenariats avec les associations du territoire

Agrion élégant © M Bonnal



Nous sommes heureux de pouvoir mettre en avant de nombreux partenariats avec des associations locales ou départementales, notamment avec :

- **Association Agréée pour la Pêche et la Protection du Milieu Aquatique (AAPPMA)** du Pays de Meaux pour l'organisation des chantiers nature et la construction du plan de gestion du parc du Pâtis ;
- **Association pour la Sauvegarde de la Basse Vallée de l'Ourcq (ASBVO)** pour la valorisation du marais de Negando à Crouy-sur-Ourcq ;
- **Seine-et-Marne environnement** et la **Fédération de Pêche de Seine-et-Marne** pour la connaissance et la protection des zones humides ;
- **Au Fil de l'Ourcq (AFLO)**, pour la valorisation du patrimoine de Congis-sur-Thérrouanne ;
- **L'Association des naturalistes de la Vallée du Loing (ANVL)** pour la co-organisation de sorties naturalistes ;
- **La Brie des Jardins** qui nous a invités aux Jardinades ;
- **Bio vivre en Brie**, organisateur du festival Festi'vert auquel nous avons été associés.

## Les activités pour les adhérents

Outre les sorties adhérents (*voir chapitre Sensibilisation*), plusieurs voyages et ateliers ont ponctué l'année. Les voyages sont organisés à l'initiative des adhérents mais la logistique sur place est confiée à un organisme agréé. Quant aux ateliers, ils sont proposés ponctuellement, au gré des envies et des compétences des adhérents.

### Les voyages

Deux voyages ont permis à une vingtaine d'adhérents de partir à la découverte :

- du **Cotentin** du 3 au 9 février 2019. Une très belle diversité d'oiseaux du littoral (mais pas que !) était au rendez-vous, malgré une météo tourmentée. Apothéose du dernier jour : le vol incessant du Tichodrome échelette autour de Notre-Dame de Coutances !
- des **gorges de la Jonte et du Tarn** du 22 au 26 avril 2019, permettant notamment d'observer le majestueux Vautour fauve. Une plongée dépaysante, à la découverte de plus de 80 espèces animales, en plein cœur de la garrigue.



## Les ateliers

Cette année, la dissection de **pelotes de réjection** était à l'honneur à l'occasion de deux ateliers animés par un administrateur. Après une introduction richement illustrée de photos, place à la pratique à l'aide d'une loupe binoculaire et d'une bonne clé de détermination. Les os de rongeurs n'ont plus aucun secret pour la dizaine d'adhérents qui a participé aux deux sessions !



Atelier pelotes © I Garcia Celada



Pelote de Hibou moyen-duc disséquée  
© JP Vidonne

## Le concours photo

La **deuxième** édition du concours photo a été lancée en novembre 2019 sur le thème de **"la nature des boudes de la Marne"**. Un thème large mais centré sur notre territoire ! 50 photos faisaient partie du corpus. Les photos gagnantes viendront illustrer nos supports de communication pour l'année à venir. Les votes ont eu lieu lors du **repas de fin d'année des adhérents**, le 13 décembre 2019.



- 1 - Agrions - Sylvie Goulley Bonnin
- 2- Dragon not fly (haut) et Bulles d'Azur (bas) de Bertrand Bonnet
- 3- Hypolaïs polyglotte de Nicolas Marmet.







7

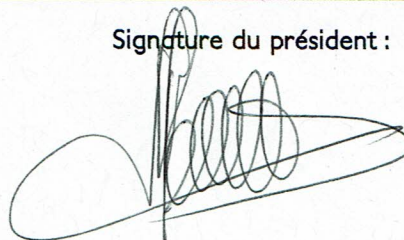
# BILAN FINANCIER

COMPTE DE RESULTAT 2019 DE L'AVEN DU GRAND-VOYEUX			
PRODUITS D'EXPLOITATION	AU 31/12/2019	AU 31/12/2018	Ecart (2019/2018)
<u>Ventes de produits finis, prestations de service et marchandises (70)</u>	85 712,50	63 084,20	22 628,30
<u>Subventions d'exploitation (74)</u>	102 891,00	72 303,00	30 588,00
<u>Autres produits de gestion courante (75)</u>	4 121,50	3 186,11	935,39
Dont :			
- Cotation	3 395,00	2 483,00	
- Produits divers de gestion courante (dons...)	726,50	703,11	
<b>TOTAL produits d'exploitation</b>	<b>192 725,00</b>	<b>138 573,31</b>	<b>54 151,69</b>
CHARGES D'EXPLOITATION	AU 31/12/2019	AU 31/12/2018	Ecart (2019/2018)
<u>Achats matières premières et marchandises</u>	6 077,96	5 301,11	776,85
<u>Services extérieurs</u>	2 042,77	1 952,60	90,17
- Locations et charges	1 440,00	1 440,00	
- Primes d'assurances	578,77	512,60	
- Etudes, documentations, séminaires, conférences	24,00		
<u>Autres services extérieurs</u>	10 030,39	8 183,98	1 846,41
- Publicité, relations publiques	2 002,46	1 915,31	
- Déplacements, missions et réceptions	5 591,10	4 067,63	
- Frais postaux et frais de télécommunication	2 196,83	2 106,04	
- Cotisations diverses	240,00	95,00	
<u>Impôts et taxes</u>	1 907,60	1 939,37	-31,77
<u>Charges de personnel</u>	131 356,28	116 481,35	14 874,93
- Rémunération du personnel	102 630,14	87 005,34	
- Charges de sécurité sociale et de prévoyance	28 726,14	29 476,01	
<u>Autres charges courantes</u>	0,00	38,50	-38,50
<b>TOTAL charges d'exploitation</b>	<b>151 415,00</b>	<b>133 896,91</b>	<b>17 518,09</b>
<b>Résultat d'exploitation</b>	<b>41 310,00</b>	<b>4 676,40</b>	<b>36 633,60</b>
Produits financiers	550,44	455,99	94,45
Charges financières			
<b>Résultat financier</b>	<b>550,44</b>	<b>455,99</b>	<b>94,45</b>
<b>Résultat courant</b>	<b>41 860,44</b>	<b>5 132,39</b>	<b>36 728,05</b>
Evaluation des contributions volontaires en nature			
<b>Produits</b>			
- Bénévolat	22 828,00	17 866,00	4 962,00
- Prestations en nature	0,00	0,00	0,00
- Dons en nature	0,00	0,00	0,00
<b>Total évaluation produits</b>	<b>22 828,00</b>	<b>17 866,00</b>	<b>4 962,00</b>
<b>Charges</b>			
- Secours en nature	0,00	0,00	0,00
- Mise à disposition gratuites de biens et services	0,00	0,00	0,00
- Personnel bénévole	-22 828,00	-17 866,00	-4 962,00
<b>Total évaluation charges</b>	<b>-22 828,00</b>	<b>-17 866,00</b>	<b>-4 962,00</b>

Signature de la trésorière:



Signature du président :





**BILAN DE L'AVEN DU GRAND-VOYEUX AU 31 DECEMBRE 2019**

ACTIF	2019			2018	Ecart (2018/2019)	PASSIF	2019	2018	Ecart (2018/2019)
	Valeur d'acquisition	Amortissements	Valeur Nette						
						<b>FONDS ASSOCIATIFS ET RESERVES</b>			
						Fonds propres :			
						- Fonds Associatif sans droit de reprise	60 000,00	60 000,00	0,00
						- Réserves	20 000,00	20 000,00	0,00
						- Report à nouveau	-9 530,33	-14 662,72	5 132,39
						- Résultat de l'exercice	41 860,44	5 132,39	36 728,05
<b>TOTAL I</b>	<b>0,00</b>	<b>0,00</b>	<b>0,00</b>	<b>0,00</b>	<b>0,00</b>	<b>TOTAL I</b>	<b>112 330,11</b>	<b>70 469,67</b>	<b>41 860,44</b>
<b>ACTIF CIRCULANT</b>						<b>DETTES</b>			
- Autres créances	977,06		977,06		977,06				
- Disponibilités	140 022,91		140 022,91	95 126,39	44 896,52	- Fournisseurs et comptes rattachés	798,68	0,00	798,68
						- Autres	19 479,68	21 656,72	-2 177,04
<b>TOTAL II</b>	<b>140 022,91</b>	<b>0,00</b>	<b>140 999,97</b>	<b>95 126,39</b>	<b>44 896,52</b>	<b>TOTAL II</b>	<b>20 278,36</b>	<b>21 656,72</b>	<b>-1 378,36</b>
<b>COMPTES DE REGULARISATION ACTIF</b>						<b>COMPTES DE REGULARISATION PASSIF</b>			
- Charges constatées d'avances	0,00		0,00	0,00	0,00	- Produits constatés d'avance	8 391,50	3 000,00	5 391,50
<b>TOTAL III</b>	<b>0,00</b>	<b>0,00</b>	<b>0,00</b>	<b>0,00</b>	<b>0,00</b>	<b>TOTAL III</b>	<b>8 391,50</b>	<b>3 000,00</b>	<b>5 391,50</b>
<b>TOTAL ACTIF</b>	<b>140 022,91</b>	<b>0,00</b>	<b>140 999,97</b>	<b>95 126,39</b>	<b>45 873,58</b>	<b>TOTAL PASSIF</b>	<b>140 999,97</b>	<b>95 126,39</b>	<b>45 873,58</b>

# 8

## ANNEXES



## INFORMATIONS

### Partenariats :

La **Communauté d'agglomération du Pays de Meaux** s'investit pour vous faire découvrir les zones humides de son territoire.

Le **Conseil départemental de Seine-et-Marne** nous confie une animation à **Trilbardou** sur le **site naturel des Olivettes**.

L'adhésion à l'**AVEN du Grand-Voyeux** vous donne accès à des sorties **supplémentaires** telles que :

- 10 sorties supplémentaires sur la **RNR**
- **La Nuit de la Chouette**
- **Le brame du cerf**
- Initiation à la **mycologie**
- Journée au **marais de Misery**
- Journée en **forêt de Fontainebleau**
- Soirée **papillons de nuit**
- Balades naturalistes,...

La **Région Île-de-France** et l'**Agence des espaces verts** investissent pour faire découvrir au public francilien la **Réserve naturelle régionale du Grand-Voyeux** située à **Congis-sur-Thérrouanne**.



# Comment participer ?

Ces sorties sont soumises à réservation préalable et limitées à 15 personnes.  
**INSCRIPTION OBLIGATOIRE**

Association pour la Valorisation des Espaces  
Nature (AVEN) du Grand-Voyeux  
01 64 33 22 13  
[contact.grandvoyeux@gmail.com](mailto:contact.grandvoyeux@gmail.com)

Vous aimez la nature et vous voulez la découvrir, la protéger, la valoriser tout en partageant un moment convivial ?

**Devenez BENEVOLE**  
aux côtés de l'**AVEN**



**AVEN DU GRAND-VOYEUX**

Pour adhérer ou faire un don  
(défiscalisé à 66% pour les particuliers)  
rendez-vous sur :  
[www.grandvoyeux.fr/adhesion-en-ligne](http://www.grandvoyeux.fr/adhesion-en-ligne)



Maquette : AVEN - Photographies : B. Bonnet, V. Décamps-Peigné, I. Garcia Celada, R. Huchin, C. Laur - Dessins : S. Esnault

# Sorties 2019

## Partez à l'AVENture



**AVEN DU GRAND-VOYEUX**

## SORTIES sur la RNR du Grand-Voyeux à Congis-sur-Thérouanne

### A la recherche des grenouilles et amphibiens

Samedi **6 avril** - 20h à 23h

### Les oiseaux migrateurs du printemps

Dimanche **7 avril** - 9h à 12h

### Exploration crépusculaire dans la nature

Samedi **27 avril** - 18h à 21h

### Le chant envoûtant des oiseaux

Dimanche **5 mai** - 7h à 10h

### Insectes, amphibiens et autres curiosités des mares

Dimanche **12 mai** - 15h à 18h

### Curiosités botaniques et orchidées sauvages

Fête de la Nature

Dimanche **26 mai** - 10h à 13h

### Observation et découverte des papillons de nuit

Samedi **1<sup>er</sup> juin** - 21h à 24h

### A la recherche des serpents et reptiles

Dimanche **2 juin** - 8h à 11h

### Découverte des oiseaux nicheurs

Dimanche **16 juin** - 9h à 12h

### A la découverte des papillons

Dimanche **30 juin** - 14h à 17h

### A la recherche des chauves-souris

Dimanche **31 août** - 20h à 23h

### Une soirée d'été dans la nature

Samedi **14 septembre** - 18h à 21h

### Exploration botanique des zones humides

Dimanche **15 septembre** - 9h à 12h

### Les oiseaux migrateurs d'automne

Dimanche **29 septembre** - 9h à 12h

### Canards et oiseaux hivernants

Dimanche **17 novembre** - 9h à 12h



## SORTIES en Pays de Meaux

### A la recherche des grenouilles en forêt de Montceaux !

Dimanche **17 mars** - 15h à 17h à Trilport

### Boisement humide et amphibiens

Dimanche **24 mars** - 15h à 17h à Saint-Soupplets

### L'éveil des oiseaux au parc naturel du Pâtis

Dimanche **28 avril** - 8h30 à 11h à Meaux

### Les curiosités de la nature autour du ru du Rutel

Dimanche **5 mai** - 15h à 17h à Chauconin-Neufmontiers

### Orchidées et chauves-souris au crépuscule

Fête de la Nature

Samedi **25 mai** - 21h à 23h à Germigny-l'Évêque

### Saint-Faron, une zone humide incroyable !

Fête de la Nature

Dimanche **26 mai** - 15h à 17h à Meaux

### Richesse écologique du ru des Cygnes

Dimanche **2 juin** - 15h à 17h à Nanteuil-lès-Meaux

### Les oiseaux nicheurs du parc naturel du Pâtis

Dimanche **16 juin** - 14h30 à 17h à Meaux

### Découverte botanique au parc naturel du Pâtis

Dimanche **1<sup>er</sup> septembre** - 15h à 17h à Meaux

### Escapade forestière autour de la Dhuis

Dimanche **15 septembre** - 15h à 17h à Montceaux-lès-Meaux



## SORTIE sur le site naturel des Olivettes à Trilbardou

### Mais quel est donc cet oiseau ?

Dimanche **28 avril** - 14h à 17h



### Journée mondiale des Zones humides

Samedi **16 février** - de 10h à 18h

Salle Saint-Exupéry à Trilport

Expositions, balade en bords de Marne, activités ludiques sur les zones humides

### Festival de l'Eau à Meaux

Stand, activités ludiques

**22 et 23 juin** - Journée entière

### Festival "A l'asso des bords de Marne" à Mary-sur-Marne

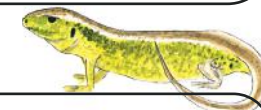
Stand, activités ludiques et sortie nature

samedi **29 juin** - Journée entière

### Les chantiers bénévoles

au parc naturel du Pâtis (Meaux), au marais de Négando (Crouy-sur-Ourcq)

Prévoir bottes et gants de jardinage, sécateurs...

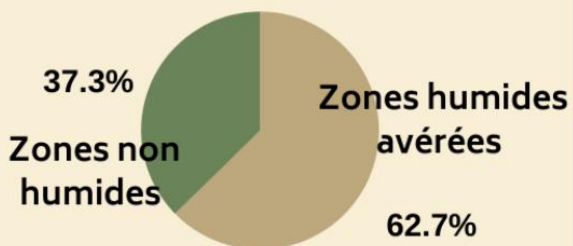


Les lieux exacts de rendez-vous  
seront communiqués lors de l'inscription



# Zones humides : l'année 2019 en quelques chiffres

**95**  
hectares  
prospectés sur  
3 communes



**9**  
projets de  
gestion

Améliorer  
la prise en compte  
des zones humides

**9 PLU**  
**1 SCOT**  
Une dizaine de réunions pour  
la prise de compétence  
**GEMAPI**

dont 1 plan de gestion ( parc du Pâtis)

**6**  
projets de  
restauration

dont : ru du Bicheret  
ru du gué de l'Aulnay  
parcelles agricoles du parc du Pâtis  
marais de Negando

**3**  
chantiers de  
restauration

**2 de réouverture de la noue au parc du Pâtis**  
**1 de réouverture de mare forestière à Saint-Soupplets**

- classe d'eau
- Ateliers de la Biodiversité

**29 élus**

**1243**  
personnes  
sensibilisées

**1014**  
scolaires

- animations scolaires
- exposition des zones humides

Sensibilisation

**200**  
grand public

- sorties CAPM
- Journée mondiale des zones humides
- Ateliers de la Biodiversité
- Fête de la nature
- sortie dans le Marais de Lesches
- sortie dans l'ENS les Olivettes



AVEN DU GRAND-VOYEUX



## Prospection zones humides du bois de Brou

Carte réalisée sous QGIS 2.14.19 - décembre 2019  
AVEN du Grand-Voyeux

### Zones prospectées AVEN

● Points pedologiques

■ Zones humides avérées

▨ Zones non humides

▨ Zones humides potentielles

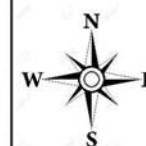
### Enveloppes d'alerte DRIEE

■ Classe 1

■ Classe 2

■ Classe 3

■ Classe 5



0 100 200 m



AVEN DU GRAND-VOYEUX



Suivi ornithologique du Grand-Voyeux - année 2019

Oiseaux	Cotation liste rouge régionale	Statut 2019
<b>Blongios nain</b> ( <i>Ixobrychus minutus</i> )	EN	Nicheur probable
<b>Bouscarle de Cetti</b> ( <i>Cettia cetti</i> )	VU	Nicheur probable
<b>Bruant des roseaux</b> ( <i>Emberiza schoeniclus</i> )	EN	Nicheur certain
<b>Busard des roseaux</b> ( <i>Circus aeruginosus</i> )	CR	Nicheur certain
<b>Butor étoilé</b> ( <i>Botaurus stellaris</i> )	RE	Hivernant
<b>Fuligule milouin</b> ( <i>Aythya ferina</i> )	CR	Nicheur certain
<b>Gorgebleue à miroir</b> ( <i>Luscinia svecica</i> )	VU	Nicheur certain
<b>Héron pourpré</b> ( <i>Ardea purpurea</i> )	-	Migrateur
<b>Locustelle lusciniôide</b> ( <i>Locustella luscinioides</i> )	CR	Nicheur probable
<b>Mouette mélanocéphale</b> ( <i>Ichthyaeetus melanocephalus</i> )	NT	Migratrice
<b>Phragmite des joncs</b> ( <i>Acrocephalus schoenobaenus</i> )	EN	Migrateur
<b>Oedinème criard</b> ( <i>Burhinus oedicephalus</i> )	VU	Nicheur possible
<b>Râle d'eau</b> ( <i>Rallus aquaticus</i> )	VU	Nicheur certain
<b>Rousserolle effarvatte</b> ( <i>Acrocephalus scirpaceus</i> )	LC	Nicheur certain
<b>Rousserolle turdoïde</b> ( <i>Acrocephalus arundinaceus</i> )	CR	Nicheur probable
<b>Sterne pierregarin</b> ( <i>Sterna hirundo</i> )	VU	Nicheur probable

Suivi ornithologique du parc du Pâtis - année 2019

Oiseaux	Cotation liste rouge régionale	Statut 2019
<b>Blongios nain</b> ( <i>Ixobrychus minutus</i> )	EN	Nicheur possible
<b>Bouscarle de Cetti</b> ( <i>Cettia cetti</i> )	VU	Nicheur probable
<b>Bruant des roseaux</b> ( <i>Emberiza schoeniclus</i> )	EN	Nicheur possible
<b>Fuligule milouin</b> ( <i>Aythya ferina</i> )	CR	Nicheur possible
<b>Grèbe castagneux</b> ( <i>Tachybaptus ruficollis</i> )	NT	Nicheur possible
<b>Héron cendré</b> ( <i>Ardea cinerea</i> )	LC	Nicheur certain
<b>Loriot d'Europe</b> ( <i>Oriolus oriolus</i> )	NT	Nicheur possible
<b>Pic épeichette</b> ( <i>Dendrocopos minor</i> )	VU	Nicheur possible
<b>Pigeon colombin</b> ( <i>Columba oenas</i> )	LC	Nicheur possible
<b>Pouillot fitis</b> ( <i>Phylloscopus trochilus</i> )	EN	Nicheur possible
<b>Râle d'eau</b> ( <i>Rallus aquaticus</i> )	VU	Nicheur possible
<b>Rousserolle effarvatte</b> ( <i>Acrocephalus scirpaceus</i> )	LC	Nicheur probable
<b>Sterne pierregarin</b> ( <i>Sterna hirundo</i> )	VU	Nicheur certain
<b>Tourterelle des bois</b> ( <i>Streptopelia turtur</i> )	EN	Nicheur possible



# Synthèse des animations scolaires à la RNR du Grand-Voyeux en 2019

Commune	Département	Établissement	Niveau	Enseignants	Nombre d'interventions	Dates	Horaires	Thèmes abordés	Nbre élèves
Aulnoy	77	IME Villers	-	M Porchet	1	jeudi 21 mars 2019	14h - 15h30	Oiseaux	9
Montévrain	77	Ecole Isabey	CE1	Mme Guibert	4	mardi 26 mars 2019	10h - 15h30	Mare + PAB	50
Montévrain	77	Ecole Isabey	CP	Mme Guibert	4	jeudi 28 mars 2019	10h - 15h30	Mare + PAB	49
Tremblay-en-France	93	Ecole Marie-Curie	CE1	M Maïz	4	mardi 16 avril 2019	10h - 15h30	Mare + Oiseaux	47
Congis-sur-Thérrouanne	77	Ecole maternelle de Congis	MS, GS	Mme Alluin	2	jeudi 18 avril 2019	14h - 15h30	Oiseaux	45
Meaux	77	Ecole Tronchon	GS, CP, CE1, CE2, CM1, CM2	Mme Entraigues	1	mardi 7 mai 2019	14h - 16h30	Oiseaux	18
Chauconin-Neufmontiers	77	Ecole Marianne	CM2	Mme Chartier	4	jeudi 9 mai 2019	9h30 - 15h30	Plantes + insectes	50
Trilport	77	Ecole de la Charmoye	CE2, CM2	Mme Augis-Delattre	4	jeudi 16 mai 2019	10h - 15h30	Mare + insectes	49
Chailly-en-Brie	77	Ecole municipale	CM1	Mme Renaud	4	mardi 21 mai 2019	10h - 15h	Oiseaux + Mare/insectes	17
Saint Denis	93	Ecole Samira Bellil - Ile Saint Denis	CP, CM1, CM2	Mme Lebreton	4	jeudi 23 mai 2019	10h - 15h30	Mare + insectes	35
Etrepilly	77	Ecole primaire de Etrepilly	GS, CP, CE1	Mme Nesen	2	mardi 28 mai 2019	14h - 16h15	Insectes	37
Etrepilly	77	Ecole maternelle	MS, GS	Mme Guillot	2	mardi 4 juin 2019	9h15 - 11h45	Oiseaux + mare	44
Chauconin-Neufmontiers	77	Ecole Marianne	CM1	M Gely	6	jeudi 6 juin 2019	9h30 - 15h30	Mare + bota	66
Chauconin-Neufmontiers	77	Ecole Marianne	CP, CE	Mme Bui	4	mardi 11 juin 2019	9h30 - 15h15	Oiseaux + insectes	46
Coulommiers	77	EEPU Louis Robert	CE2	Mme Maquart	2	jeudi 13 juin 2019	10h - 12h	Bota	47
Coulommiers	77	EEPU Louis Robert	CE1	Mme Maquart	1	jeudi 13 juin 2019	13h30 - 15h30	Oiseaux	23
Chauffry	77	Ecole de Chauffry - SMITOM77	CM1, CM2	M Le Mero	2	mardi 18 juin 2019	10h - 12h	Oiseaux	30
Trilport	77	La Charmoye	CM1	Mme Gougou	2	jeudi 20 juin 2019	9h15 - 11h30	Mare	25
Meaux	77	Ecole Condorcet	PS, MS, GS	M Pintard	0	mardi 25 juin 2019	9h15 - 15h45	Mare + Bota + oiseaux + cabinet de curiosité	Annulée
Congis-sur-Thérrouanne	77	Ecole maternelle de Congis	PS, MS, GS	Mme Alluin	3	vendredi 5 juillet 2019	9h15 - 11h15	Oiseaux	75
Cocherel	77	Ecole de Cocherel	CP, CE1, CE2	Mme Laurence	0	jeudi 27 juin 2019	10h - 15h30	Mare + oiseaux	Annulée
Meaux	77	Ecole Val Fleuri	CE1	Mme Richard	4	jeudi 4 juillet 2019	9h15 - 16h00	Oiseaux + bota	48
Quincy-Voisins	77	Ecole de la Forestière	GS, CP, CE1	Mme Biancamaria Mme Casoliva	4	mardi 24 septembre 2019	9h45 - 15h45	Oiseaux + Mare	43
Noisiel	77	Ecole de la Ferme du Buisson	CE1, CE2, CM1	Mme Olivier	4	mardi 1 octobre 2019	9h30 - 15h30	Oiseaux + Insectes	46
Congis-sur-Thérrouanne	77	Ecole maternelle de Congis	PS, MS, GS	Mme Alluin	2	lundi 7 octobre 2019	9h - 12h	Découverte de la Réserve	24
Noisiel	77	Ecole de Noisiel	CP, CE1	Mme Arnette	4	mardi 15 octobre 2019	10h - 15h30	Petites bêtes + Oiseaux	50
Cuisy	77	Ecole communale de Cuisy	CP, CE1	Mme Ricou	2	jeudi 17 octobre 2019	9h30 - 12h	Oiseaux + Mare	46

Commune	Département	Établissement	Niveau	Enseignants	Nombre d'interventions	Dates	Horaires	Thèmes abordés	Nbre élèves
Armentières	77	Classe d'Armentières	CE1, CE2, CM1, CM2	M Provencal	2	mardi 5 novembre 2019	9h30 - 16h	Intervention CLEA	49
Congis-sur-Thérouanne	77	Ecole de Congis	CE1	Mme Olivier Mme Cayat	1	jeudi 7 novembre 2019	9h - 11h29	Oiseaux + Migration	24
Congis-sur-Thérouanne	77	Ecole maternelle de Congis	MS, GS	Mme Alluin	2	jeudi 7 novembre 2019	13h45 - 15h45	Découverte de la Réserve	46
Congis-sur-Thérouanne	77	Ecole de Congis	CP	Mme Dubuc	1	mardi 12 novembre 2019	9h - 12h	Oiseaux	27
Congis-sur-Thérouanne	77	Ecole de Congis	CM1	M Delange	2	mardi 12 novembre 2019	13h30 - 16h	Oiseaux	29
Vendrest	77	Ecole de Vendrest	CE1, CE2	M Provencal	1	jeudi 5 décembre 2019	9h-11h30	Intervention CLEA	23
Dhuisy	77	Ecole de Dhuisy	CP, CE1	M Provencal	1	jeudi 12 décembre 2019	9h30-11h30	Intervention CLEA	19
Vincy-Manoeuvre	77	Ecole de Vincy-Manœuvre	CE2, CM1, CM2	M Provencal	2	jeudi 19 décembre 2019	9h30-16h	Intervention CLEA	50

**TOTAL**

**1286**



**Synthèse des animations scolaires sur les zones humides hors RNR du Grand-Voyeux en 2019**

Commune	Etablissement	Niveau	Enseignants	Nombre d'interventions	Dates	Horaires	Lieu	Thème	Nbre élèves
Meaux	Collège Henri Dunant	6e - 3e	Aurélien Roussel	1	jeudi 3 octobre 2019	13h30 - 16h	Pâtis	Biodiversité et gestion du Pâtis	12
Meaux	Collège Parc Frot	5ème	Mme Fredet	4	lundi 25 novembre 2019	9h30 - 12h30 14h30 - 16h30	Les Olivettes	Oiseaux/Chant des oiseaux	54
Champagne-sur-Seine	Commune	Mixte	Isabelle Lichtenberg	6	lundi 20 mai 2019	8h45 - 16h15	En classe, Champagne-sur-Seine	Exposition ZH, Fête de la nature	100
Meaux	Ecole Binet	CE2, CM1, CM2	Mme Gago Sophie	2	lundi 6 mai 2019	13h - 16h	Pâtis	Mare + Insectes	21
Meaux	Ecole Binet	CM2	Mme Rousseau Mme Louis	4	vendredi 10 mai 2019	12h45 - 16h	Pâtis	Mare + Insectes	47
Meaux	Ecole Condorcet	CM1	Audrey Lopez	1	vendredi 22 novembre 2019	14h - 16h00	Pâtis	Oiseaux	24
Congis-sur-Thérouanne	Ecole de Congis-sur-Thérouanne	CM 2	Mme Gomez	1	jeudi 14 novembre 2019	9h - 11h30	Congis sur Thérouanne	Balade de l'eau	27
Oissery	Ecole élémentaire	CP, CE1	Mme Darcourt	3	lundi 15 avril 2019	9h- 15h30	Ecole élémentaire Oissery	Mare	72
Meaux	Ecole élémentaire Alfred Binet	CE/CM	Mme Gago	1	vendredi 22 novembre 2019	10h - 11h30	Pâtis	Oiseaux	23
Meaux	Ecole élémentaire St Exupéry	CE1	Mr Munoz	2	vendredi 18 janvier 2019	9h - 11h30 14h - 16h30	En classe, Meaux	Malette de l'eau	24
Meaux	Ecole élémentaire St Exupéry	CE1	M Munoz	2	vendredi 25 janvier 2019	9h - 11h30 14h - 16h30	En classe, Meaux	Malette de l'eau	24
Meaux	Ecole Grosse Pierre	CM1	Mme Gautier	2	vendredi 4 octobre 2019	14h30 - 16h	Pâtis	Oiseaux	50
Meaux	Ecole Guynemer	PS, MS, GS	Mme Jamet	3	lundi 27 mai 2019	10h - 16h30	Pâtis	Oiseaux + Insectes + Plantes	66
Meaux	Ecole Guynemer	CM2	Emilie	4	vendredi 7 juin 2019	9h - 11h30 14h - 16h30	En classe et Pâtis	Malette de l'eau et oiseaux/insectes	49
Meaux	Ecole Maternelle Saint Exupéry	Maternelles GS	Karima Koumar	1	vendredi 27 septembre 2019	14h - 16h	Pâtis	Oiseaux	18
Trilport	École Primaire La Charmoye et Jacques Prévert	CE2/CM1, CE2	M Munoz	2	lundi 18 février 2019	14h - 16h	Salle St Exupéry, Trilport	Expo ZH	53
Trilport	École Primaire La Charmoye et Jacques Prévert	CE1, CP	M Munoz	2	mardi 19 février 2019	14h - 16h	Salle St Exupéry, Trilport	Expo ZH	46
Trilport	École Primaire La Charmoye et Jacques Prévert	CM2, CE2 CP, CM1	M Munoz	4	jeudi 21 février 2019	9h30 - 11h30 14h - 16h	Salle St Exupéry, Trilport	Expo ZH	95
Trilport	École Primaire La Charmoye et Jacques Prévert	CE1, CM2	M Munoz	3	vendredi 22 février 2019	9h - 11h 14h - 15h	Salle St Exupéry, Trilport	Expo ZH	70
Meaux	Ecole Sainte Geneviève	CM1	Mme Steele	4	mardi 2 juillet 2019	10h - 12h 13h30 - 15h30	Pâtis	Mare + oiseaux	88
Meaux	Ecole Tronchon	CP	Mme Bastidon	4	vendredi 17 mai 2019	13h - 16h	Pâtis	Oiseaux + insectes	51
St Soupplets	SMITOM 77	Mixte	-	1	mardi 18 juin 2019	14h - 16h	Saint-Soupplets	Mare	Annulé

**TOTAL**

**1014**

Pour nous joindre ...

## AVEN du Grand-Voyeux

Mairie de Congis  
Rue de la Poste  
77440 Congis-sur-Thérrouanne

01 64 33 22 13  
contact.grandvoyeux@gmail.com  
www.grandvoyeux.fr



AVEN DU GRAND-VOYEUX



Contenu : Nell Salot - Mise en page : Laura Potter - Illustrations : © AEV,  
R. Huchin, I. Garcia Celada, C. Quéré, C. Laurenton, N. Marnet, B. Bonnet.

Nouveau  
programme !

Contenu validé par l'éducation  
nationale



AVEN DU GRAND-VOYEUX

## LYCÉE

### Activités pédagogiques

## Observations et expériences

sur l'eau, les zones humides  
et la biodiversité





## Infos pratiques

### RNR DU GRAND-VOYEUX

Les activités à la **Réserve naturelle régionale du Grand-Voyeux** sont gratuites, financées par l'Agence des Espaces Verts, gestionnaire de la Réserve.

Accueil des scolaires les **mardis et jeudis**.

Informations et réservations : Maison de la Réserve du Grand-Voyeux  
contact@maisondugrandvoyeux.fr  
01 83 65 38 00

### ESPACES NATURELS DU PAYS DE MEAUX

Les activités au **parc naturel du Pâtis** et sur les autres espaces naturels de la **Communauté d'Agglomération du Pays de Meaux** sont gratuites dans la limite des places disponibles.

Animations scolaires possibles tous les jours de la semaine.

Informations et réservations : AVEN du Grand-Voyeux  
contact.grandvoyeux@gmail.com  
01 64 33 22 13

### AUTRES ESPACES NATURELS

Toutes les activités peuvent être adaptées à d'autres espaces naturels ou communes du nord de la Seine-et-Marne. Contactez-nous pour un devis.

Informations et réservations : AVEN du Grand-Voyeux  
contact.grandvoyeux@gmail.com  
01 64 33 22 13



Les animations peuvent être adaptées aux besoins des professeurs sur des thèmes ou des concepts particuliers.

## Biodiversité et écosystèmes



Milieu naturel - Toute l'année - 2h à 2h30

### MOTS-CLEFS

Biodiversité, écosystèmes, évolution des milieux, échelle de la biodiversité

### OBJECTIFS

- Définir les notions de biodiversité et d'écosystème.
- Caractériser des habitats et interpréter leur diversité végétale et animale.
- Découvrir l'intérêt des mosaïques d'habitats. Émettre des hypothèses sur les interactions entre les écosystèmes.
- Découvrir la gestion et l'impact des hommes sur le milieu.

### MATÉRIEL

Jumelles, longue-vue, matériel de prospection, carte du lieu.

### DÉROULEMENT DE L'ACTIVITÉ

- Définition de la **biodiversité** et étude de différents milieux naturels : roselières, friches, boisements.
- Discussion autour de l'**évolution des milieux**, notion de climax. Définition et délimitation de l'écotone sur une carte et définition du rôle écologique.
- Définition de la notion d'**écosystème** et mise en évidence de l'importance de l'équilibre et de la fragilité des écosystèmes.
- Réflexion sur l'intérêt des continuums et corridors écologiques à différentes échelles.



# « Dans la peau » d'un scientifique



En classe et aux alentours de l'établissement scolaire - Toute l'année  
2h / intervention - 2 interventions minimum

## MOTS-CLEFS

Sciences participatives, biodiversité commune, suivis scientifiques, analyse de données

## OBJECTIFS

- Découvrir les différents protocoles des sciences participatives de Vigie-Nature École (Suivi Photographique des Insectes POLLinisateurs, oiseaux des jardins, sauvages de ma rue...).
- Suivre un protocole et collecter des données dans le cadre d'une recherche scientifique.
- S'investir activement dans la préservation de la biodiversité en contribuant aux sciences participatives.
- Connaître la biodiversité de son lycée et aux alentours.



## MATÉRIEL

Clés de détermination, appareil photo et fiche de terrain

## DÉROULEMENT DE L'ACTIVITÉ

- Découvrir l'environnement proche et comprendre l'**écosystème** environnant afin de choisir un protocole adapté.
- Apprendre à identifier et observer des espèces.
- Mettre en pratique sur le terrain, en autonomie, pour l'**application du protocole**.
- Classer les espèces identifiées avec l'aide des clés de détermination.
- Mettre en commun et saisir informatiquement les données récoltées par chacun des groupes, lors de l'observation des espèces ciblées.
- Comprendre l'importance de la **connaissance des écosystèmes** et débattre collectivement sur l'implication du public dans les sciences participatives.



# Qualité de l'eau et utilisation de la ressource



Milieux urbain et naturel - Toute l'année - 2h à 2h30

## MOTS-CLEFS

Utilisation des ressources de la nature, qualité de l'eau

## OBJECTIFS

- Découvrir la rivière et son bassin versant.
- Sensibiliser et analyser le petit cycle de l'eau dans sa commune.
- Prendre conscience de la fragilité des milieux aquatiques, du rôle des zones humides dans le stockage et l'épuration de l'eau.



Office International de l'Eau - (C) 2011

## MATÉRIEL

Carte IGN du parcours

## DÉROULEMENT DE L'ACTIVITÉ

- **L'utilisation humaine de l'eau** : balade urbaine pour repérer des éléments en lien avec le petit cycle de l'eau en ville. Discussions autour de quelques questions : Quels sont les usages de l'eau ? Comment l'eau arrive-t-elle jusqu'à notre robinet ? Où et comment en ressort-elle ? **Quelle différence entre eau potable, eau pluviale et eau usée** ? Explication de l'utilité de chacun des points d'eau dans la ville.
- **L'eau dans la nature** : balade dans la nature pour faire le parallèle entre la gestion humaine et le cycle naturel de l'eau. Explication des étapes de stockage, filtration, conduction et épuration de l'eau dans la nature. Découverte du **rôle et des fonctions des zones humides**, en particulier dans le cas des inondations.
- Réflexion sur les **gestes écocitoyens** pour économiser l'eau chez soi et ne pas la polluer.



# Erosion et formation des sols : exemple d'une zone humide

2<sup>nde</sup>

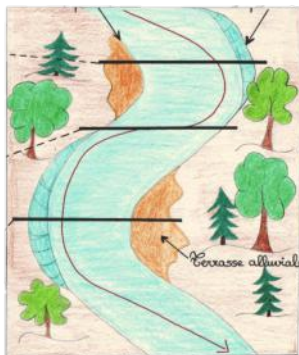
Milieu naturel - Toute l'année - 2h à 2h30

## MOTS-CLEFS

Erosion, risque naturel, dynamique de formation, produit de l'érosion

## OBJECTIFS

- Analyser un paysage pour en comprendre les dynamiques de formation géomorphologiques et hydromorphologiques.
- Comprendre la formation d'une vallée : transport des alluvions et création des méandres.
- S'interroger sur les influences anthropiques dans les paysages et les sols.



## MATÉRIEL

Carte géologique du territoire, carte du site, jumelles.

## DÉROULEMENT DE L'ACTIVITÉ

- À partir de la lecture d'un paysage, analyse de la **nature du sol** (observation de sables et graviers).
- D'après les cartes, l'objectif sera de comprendre les **dynamiques de formation du site** : formation d'un méandre, notions de sédimentation et d'érosion, transport des alluvions...
- Enfin seront abordés : **l'utilisation des produits de l'érosion** dans les matériaux du quotidien mais aussi dans la nature.



# Escape Game : ça coule de source !

2<sup>nde</sup> 1<sup>ère</sup> spé

En classe - Toute l'année - 2h à 2h30

## MOTS-CLEFS

Inondation, services écosystémiques et risques naturels.

## OBJECTIFS

- Comprendre les causes et l'origine des inondations
- Réaliser que cet aléa peut toucher tous les territoires
- Prendre conscience du rôle des zones humides.
- Percevoir la problématique de l'influence des activités anthropiques sur l'environnement.



## MATÉRIEL

Kit de l'Escape Game  
(énigmes, quizz, coffres, cadenas, téléphone...).

## DÉROULEMENT DE L'ACTIVITÉ

- Mise en situation d'un scénario de crue centennale dans votre ville. Les élèves auront 45 minutes pour récupérer le téléphone et prévenir les secours avant d'être rattrapés par la montée des eaux.
- Apprendre à chercher des informations en équipe pour résoudre des énigmes sur la thématique des inondations.
- Restituer les réponses et débattre sur la place de l'humanité dans les espaces naturels et l'influence anthropique sur le territoire et les sols.

# Gestion de l'eau et activités socio-économiques



En classe - Toute l'année - 2h à 2h30

## MOTS-CLEFS

Utilisation et partage des ressources naturelles, gestion durable, utilisation du territoire.

## OBJECTIFS

- Percevoir la problématique de l'eau au niveau local, en prenant en compte les différents acteurs socio-économiques.
- Permettre la confrontation de différents points de vue.
- Comprendre le caractère écologique, social et économique de la gestion de l'eau.

## MATÉRIEL

Malette pédagogique « Ricochets » : plateaux de jeux accompagnés d'éléments de construction représentant les bâtiments, l'eau et la végétation.



## DÉROULEMENT DE L'ACTIVITÉ

- Prendre connaissance des modes de gestion de la ressource en eau sur le territoire et comprendre que l'homme est un acteur responsable du façonnement des paysages.
- Jeu de rôle : simulation d'un conseil municipal où des groupes d'élèves « se glissent dans la peau » des différents acteurs d'un territoire : élus, agriculteurs, pêcheurs, naturalistes...
- Un scénario d'inondation ou de sécheresse sera représenté sur la maquette. Le conseil municipal devra proposer les mesures les plus appropriées à court et long terme pour limiter les impacts sur le territoire et mener une politique de **gestion durable**.

# Services écosystémiques : étude de cas d'une zone humide



Milieu naturel - Toute l'année - 2h à 2h30

## MOTS-CLEFS

Services écosystémiques, approche anthropocentrée, approche écocentrée.

## OBJECTIFS

- Comprendre la notion de services écosystémiques et pouvoir donner des exemples concrets.
- Découvrir les services écosystémiques d'une zone humide.

## MATÉRIEL

Jumelles, longue-vue, carte du site.



## DÉROULEMENT DE L'ACTIVITÉ

- Définition de la notion de **service écosystémique** et classification des 4 principales familles de services écosystémiques.
- Prospection dans la nature et **étude de tous les services écosystémiques** visibles sur le parcours (pollinisation, piégeage du carbone, modération des phénomènes climatiques extrêmes).
- La **notion de risque** sera abordée, notamment celui de voir ces services disparaître à cause des changements climatiques.



## Synthèse des sorties grand public, adhérents, évènements, festivals et chantiers nature en 2019

Type sortie	Date	Horaire	Lieu	Thématique	Partenaires	Participants
Grand public	samedi 16 février 2019	10h - 12h	Trilport	Balade commentée en bord de Marne JMZH	Mairie	15
Grand public	dimanche 17 mars 2019	15h - 17h	Trilport - Montceaux-lès-Meaux	A la recherche des grenouilles en forêt de Montceaux!	CAPM	8
Grand public	dimanche 24 mars 2019	15h - 17h	Saint-Soupplets	Boisement humide et amphibiens	CAPM	18
Grand public	samedi 6 avril 2019	20h- 23h	RNR du Grand-Voyeux	A la recherche des grenouilles et amphibiens	AEV	14
Grand public	dimanche 7 avril 2019	9h - 12h	RNR du Grand-Voyeux	Les oiseaux migrants du printemps	AEV	21
Grand public	samedi 27 avril 2019	18h - 21h	RNR du Grand-Voyeux	Exploration crépusculaire dans la nature	AEV	0
Grand public	dimanche 28 avril 2019	8h30 - 11h	Meaux	L'éveil des oiseaux au Parc naturel du Pâtis	CAPM	6
Grand public	dimanche 28 avril 2019	14h - 17h	Trilbardou - Olivettes	Mais quel est donc cet oiseau ?	Dépt 77	11
Grand public	dimanche 5 mai 2019	7h - 10h	RNR du Grand-Voyeux	Le chant envoûtant des oiseaux	AEV	6
Grand public	dimanche 5 mai 2019	15h - 17h	Chauconin-Neufmontiers	Les curiosités de la nature autour du ru de Rutel	CAPM	6
Grand public	dimanche 12 mai 2019	15h - 18h	RNR du Grand-Voyeux	Insectes, amphibiens et autres curiosités des mares	AEV	24
Grand public	samedi 25 mai 2019	21h - 23h	Germigny l'Evêque	Orchidées et chauves-souris au crépuscule!	CAPM	16
Grand public	samedi 25 mai 2019	14h - 18h	Negando	A la découverte du marais de Negando	STORENGY/CCPO	18
Grand public	dimanche 26 mai 2019	10h - 13h	RNR du Grand-Voyeux	Curiosités botaniques et orchidées sauvages	AEV	11
Grand public	dimanche 26 mai 2019	15h - 17h	Meaux	Saint-Faron, une zone humide incroyable!	CAPM	8
Grand public	samedi 1 juin 2019	21h - 24h	RNR du Grand-Voyeux	Observation et découverte des papillons de nuit	AEV	9
Grand public	dimanche 2 juin 2019	8h - 11h	RNR du Grand-Voyeux	A la recherche des serpents et reptiles	AEV	6
Grand public	dimanche 2 juin 2019	15h - 17h	Nanteuil-lès-Meaux	Richesses écologiques du ru des Cygnes	CAPM	13
Grand public	samedi 8 juin 2019	Journée	RNR du Grand-Voyeux	Les balades de Congis	Mairie/AEV	20
Grand public	dimanche 9 juin 2019	Journée	RNR du Grand-Voyeux	Les balades de Congis	Mairie/AEV	16
Grand public	dimanche 16 juin 2019	9h - 12h	RNR du Grand-Voyeux	Découverte des oiseaux nicheurs	AEV	15
Grand public	dimanche 16 juin 2019	14h30 - 17h	Meaux	Les oiseaux nicheurs du Parc naturel du Pâtis	CAPM	17
Grand public	dimanche 30 juin 2019	14h - 17h	RNR du Grand-Voyeux	A la découverte des papillons	AEV	21
Grand public	samedi 31 août 2019	20h - 23h	RNR du Grand-Voyeux	A la recherche des chauves-souris	AEV	21
Grand public	dimanche 1 septembre 2019	15h - 17h	Meaux	Découvertes botaniques au Parc naturel du Pâtis	CAPM	15
Grand public	vendredi 13 septembre 2019	10h - 12h	Bussy-Saint-Martin	Zones humides et changement climatique	CAMG	40
Grand public	samedi 14 septembre 2019	18h - 21h	RNR du Grand-Voyeux	Une soirée d'été dans la nature	AEV	19
Grand public	dimanche 15 septembre 2019	9h - 12h	RNR du Grand-Voyeux	Exploration botanique des zones humides	AEV	16
Grand public	dimanche 15 septembre 2019	15h - 17h	Montceaux-lès-Meaux	Escapade forestière autour de la Dhuis	CAPM	14
Grand public	dimanche 29 septembre 2019	9h - 12h	RNR du Grand-Voyeux	Les oiseaux migrants d'automne	AEV	14
Grand public	samedi 5 octobre 2019	14h - 16h	Saint-Jean-les-Deux-Jumeaux	A la découverte des plantes sauvages des rues !	La Brie des jardins	15
Grand public	dimanche 27 octobre 2019	10h - 12h	Lesches	A la découverte du marais du refuge	CAMG/Mairie	10
Grand public	dimanche 17 novembre 2019	9h - 12h	RNR du Grand-Voyeux	Canards et oiseaux hivernants	AEV	14
Grand public	dimanche 22 septembre 2019	10h - 12h	Armentières-en-Brie	Balade à la découverte de la biodiversité d'Armentières	Mairie/CCPO	12
Grand public	samedi 21 septembre 2019	17h - 19h	Armentières-en-Brie	Conférence sur la biodiversité armentéroise	Mairie/CCPO	21
Grand public	vendredi 11 octobre 2019	19h - 22h	Chauconin-Neufmontiers	Belles de nuit, à la rencontre des chauves-souris	Mairie	60
Événement	jeudi 11 avril 2019	19h - 22h	RNR du Grand-Voyeux	Le monde fascinant des abeilles	AEV	24
Événement	vendredi 10 mai 2019	20h - 22h	RNR du Grand-Voyeux	Avec les sciences participatives, devenons tous scientifiques !	AEV	23
Événement	dimanche 19 mai 2019	14h - 18h	RNR du Grand-Voyeux	Sculpture sur bois	AEV	12
Événement	vendredi 7 juin 2019	21h - 00h	RNR du Grand-Voyeux	En immersion au cœur de la nature, la nuit !	AEV	26
Événement	vendredi 21 juin 2019	20h - 22h	RNR du Grand-Voyeux	La trame noire : éclairage sur la pollution lumineuse !	AEV	35
Événement	dimanche 23 juin 2019	15h - 18h	RNR du Grand-Voyeux	Initiation au croquis naturaliste	AEV	12
Événement	samedi 21 septembre 2019	20h - 22h	RNR du Grand-Voyeux	La fascinante histoire de la migration des oiseaux !	AEV	46
Événement	dimanche 22 septembre 2019	15h - 18h	RNR du Grand-Voyeux	Balade contée en étudiant la biodiversité	AEV	15
Événement	dimanche 6 octobre 2019	15h - 18h	RNR du Grand-Voyeux	Les acteurs du Grand-Voyeux, au service de la nature !	AEV	20
Événement	jeudi 24 octobre 2019	20h - 22h	RNR du Grand-Voyeux	Festival ALIMENTERRE	AEV	32



Type sortie	Date	Horaire	Lieu	Thématique	Partenaires	Participants
Événement	dimanche 27 octobre 2019	15h - 18h	RNR du Grand-Voyeux	Initiation à la vannerie	AEV	16
Événement	vendredi 8 novembre 2019	19h - 22h	RNR du Grand-Voyeux	Ce que racontent les noms des oiseaux : ces biens nommés !	AEV	27
Chantier nature	samedi 23 mars 2019	Journée	Parc du Pâtis à Meaux	Entretien de la Noue	AAPPMA Meaux/CAPM	4
Chantier nature	vendredi 20 septembre 2019	Journée	RNR du Grand-Voyeux	Ramassage de déchets	AEV	3
Chantier nature	jeudi 24 octobre 2019	Journée	RNR du Grand-Voyeux	Coupe de saules	AEV	5
Chantier nature	samedi 26 octobre 2019	Journée	Parc du Pâtis à Meaux	Entretien de la Noue	AAPPMA Meaux/CAPM	12
Chantier nature	samedi 9 novembre 2019	Journée	RNR du Grand-Voyeux	Coupe de saules	AEV	5
Chantier nature	dimanche 1 décembre 2019	Journée	Bois de Montgé à Saint-Soupplets	Restauration de mare forestière	AEV/Mairie	15
Chantier nature	mardi 3 décembre 2019	Journée	RNR du Grand-Voyeux	Coupe de saules	AEV	4
Adhérents	dimanche 13 janvier 2019	9h - 12h	RNR du Grand-Voyeux	Comptage mondial des oiseaux d'eau	-	12
Adhérents	samedi 16 février 2019	9h - 17h	Bassée	Observatoires ornitho en Bassée montois	-	12
Adhérents	dimanche 17 février 2019	14h - 17h	RNR du Grand-Voyeux	Les oiseaux hivernants	-	18
Adhérents	samedi 9 mars 2019	14h - 17h	RNR du Grand-Voyeux	Sortie avant l'assemblée générale	-	34
Adhérents	vendredi 22 mars 2019	19h - 22h	Vendrest - Dhuisy	Rando forestière à l'écoute des chouettes	-	15
Adhérents	dimanche 7 avril 2019	14h - 17h	RNR du Grand-Voyeux	La migration de printemps	-	14
Adhérents	vendredi 3 mai 2019	18h - 21h	Crouy-sur-Ourcq	Ambiance et recherche des amphibiens, en hommage à Daniel	-	12
Adhérents	dimanche 12 mai 2019	7h - 10h	RNR du Grand-Voyeux	Le chant des oiseaux	-	9
Adhérents	dimanche 2 juin 2019	15h - 18h	RNR du Grand-Voyeux	Les oiseaux nicheurs	-	9
Adhérents	lundi 10 juin 2019	?	Congis-sur-Thérouanne	Atelier pelote de rejection	-	8
Adhérents	vendredi 14 juin 2019	13h - 18h	Ermenonville	Balade paysagère dans l'Oise	-	Annulée
Adhérents	samedi 22 juin 2019	9h - 17h	Fontainebleau	La Bleaudiversité version grand angle !	-	7
Adhérents	dimanche 23 juin 2019	9h - 17h	Misery	Les marais de l'Essonne	-	5
Adhérents	samedi 29 juin 2019	?	Congis-sur-Thérouanne	Atelier pelote de rejection	-	6
Adhérents	dimanche 30 juin 2019	7h - 10h	RNR du Grand-Voyeux	Balade matinale	-	7
Adhérents	dimanche 21 juillet 2019	15h - 18h	RNR du Grand-Voyeux	Découverte des papillons et libellules	-	14
Adhérents	samedi 24 août 2019	18h - 21h	RNR du Grand-Voyeux	Ambiance crépusculaire	-	11
Adhérents	vendredi 6 septembre 2019	20h - 23h	Congis-sur-Thérouanne	Découverte des papillons de nuit	-	7
Adhérents	vendredi 20 septembre 2019	19h - 23h	Ermenonville	Brame du cerf	-	5
Adhérents	dimanche 13 octobre 2019	9h - 12h	RNR du Grand-Voyeux	Ambiance d'automne	-	11
Adhérents	mardi 22 octobre 2019	?	Forêt de Montceaux	Sortie champignons	-	12
Adhérents	lundi 11 novembre 2019	?	Forêt de Montceaux	Sortie champignons	-	6
Adhérents	dimanche 17 novembre 2019	14h - 17h	RNR du Grand-Voyeux	Le retour des hivernants	-	13
Adhérents	dimanche 1 décembre 2019	9h - 12h	RNR du Grand-Voyeux	Ambiance d'hiver	-	2
Adhérents	vendredi 13 décembre 2019	19h30 - 23h	Péniche de Meaux	Repas de fin d'année	-	40
Festival	dimanche 19 mai 2019	10h - 18h	Saint-Cyr-sur-Morin	Festival Festi vert	Bio vivre en Brie/Mairie	-
Festival	samedi 22 juin 2019	10h	Quai Sadi Carnot Meaux	Festival de l'eau	CAPM	-
Festival	dimanche 23 juin 2019	10h	Quai Sadi Carnot Meaux	Festival de l'eau	CAPM	-
Festival	samedi 29 juin 2019	Journée	Mary-sur-Marne	A l'asso des bords de Marne	CCPO	-
Festival	dimanche 1 septembre 2019	11h - 17h	Salle des fêtes	Forum des associations de Congis	Mairie	-
Festival	dimanche 8 septembre 2019	10h - 18h	Maison rouge	Forum des associations	CCPO	-
Festival	samedi 5 octobre 2019	10h - 18h	Saint-Jean-les-Deux-Jumeaux	Les Jardinades	La Brie des jardins	-
Festival	vendredi 13 septembre	18h-21h	Bussy-Saint-Martin	Ateliers de la biodiversité	CAMG	-

TOTAL

1195



## QUE SE PASSE-T-IL À LA MAISON DE LA RÉSERVE ? SAISON 2019

### CONFÉRENCES

**Avec les sciences participatives,  
devenons tous scientifiques !**

MME ANNE DOZIERES

Vous êtes passionné par la nature ?  
Faites avancer les sciences avec  
vos observations !

› Vendredi 10 mai | 20h - 22h

**La Trame noire : éclairage sur  
la pollution lumineuse !**

M. JEAN-PHILIPPE SIBLET

Réflexions sur les éclairages  
artificiels d'origine humaine pouvant  
déstabiliser les êtres vivants.

› Vendredi 21 juin | 20h - 22h

**La fascinante histoire de  
la migration des oiseaux !**

M. MAXIME ZUCCA

Venez comprendre pourquoi et  
comment les oiseaux migrent.

› Samedi 21 septembre | 20h - 22h

**Ce que racontent les noms  
des oiseaux : ces biens nommés !**

M. PIERRE CABARD

Par des anecdotes, découvrez  
le sens des noms des volatiles.

› Vendredi 8 novembre | 19h - 22h

### ATELIERS CRÉATIFS

**Initiation à la sculpture  
naturaliste sur bois**

M. JULIEN BUISSART

Avec une approche naturaliste,  
apprenez les rudiments de la  
sculpture sur bois.

› Dimanche 19 mai | 14h - 18h

**Initiation au croquis  
naturaliste**

M. JULIEN NORWOOD

Atelier où l'on vous apprend  
à adopter les bons gestes pour  
faire un dessin naturaliste.

› Dimanche 23 juin | 15h - 18h

**Initiation à la vannerie**

MME CHRISTINE VINCENT

Découvrez l'art de tresser pour  
réaliser une mangeoire à oiseaux.

› Dimanche 27 octobre | 15h - 18h

### SOIRÉES THÉMATIQUES

**Le monde fascinant  
des abeilles**

M. GÉRARD BRUNOT ET M. PHILIPPE VIDAL

Exploration au cœur de la vie  
des abeilles avec la rencontre  
d'apiculteurs locaux.

› Jeudi 11 avril | 19h - 22h

**En immersion au cœur  
de la nature, la nuit !**

MME FIONA LEHANE ET LE CLUB URANIE

Une expérience pas comme  
les autres ! Venez écouter les  
chauves-souris et observer  
les astres le temps d'une soirée.

› Vendredi 7 juin | 21h - 00h

**Projection documentaire**

Dans le cadre du festival  
ALIMENTERRE, découvrez un  
documentaire sur l'alimentation  
durable et solidaire.

› Jeudi 24 octobre | 20h - 22h

### RENCONTRES

**Balade contée en étudiant  
la biodiversité**

M. ROMAIN HUCHIN ET M. LAURENT AZUELOS

En présence d'un conteur naturaliste,  
apprenez à mieux connaître les oiseaux,  
les insectes et les plantes.

› Dimanche 22 septembre | 15h - 18h

**Les acteurs du Grand-Voyeux,  
au service de la nature !**

GESTIONNAIRES DE LA RÉSERVE

Venez découvrir le travail des  
acteurs de la Réserve naturelle  
régionale du Grand-Voyeux.

› Dimanche 6 octobre | 15h - 18h

ENTRÉE GRATUITE SUR INSCRIPTION (nombre de places limitées)

**Renseignements et réservations :** [contact@maisondugrandvoyeux.fr](mailto:contact@maisondugrandvoyeux.fr) - 01 83 65 39 00



AVEN DU GRAND-VOYEUX





AVEN DU GRAND-VOYEUX

## Séminaire collaboratif

# Ecrire ensemble notre prochain projet associatif

Le projet initial de l'association, à savoir la protection et la valorisation du site du Grand-Voyeux, est maintenant une réalité. Il est important de regarder l'avenir et de se demander ce que nous pourrions faire de plus.

C'est la raison pour laquelle le Conseil d'Administration a souhaité mener une réflexion sur ce que nous sommes et ce que nous pourrions devenir.

Le 16 novembre dernier, près de 50 adhérents ont participé, partagé, fait connaître leurs sentiments et leurs réflexions pour construire ensemble notre nouveau projet associatif et qu'il soit à l'image des adhérents.

L'AVEN du Grand-Voyeux s'est développée à l'aide des valeurs qui constituent son ADN :

- L'engagement sociétal vis-à-vis des générations futures, la sensibilisation à l'écologie et plus largement au développement durable,
- La confiance et la fiabilité,
- La tolérance,
- L'épanouissement et l'accès à la connaissance pour tous,
- Le professionnalisme et l'expertise de nos salariés,
- L'échange, la vision partagée et la coopération avec les acteurs du territoire (adhérents, salariés, élus, grand public, communauté scientifique...)

Tout en conservant notre âme, nous avons besoin de diversifier nos actions et nos financements afin de pouvoir pérenniser nos activités et nos emplois. Grâce à l'aide d'AFILE 77 qui a bien voulu nous financer deux dispositifs locaux d'accompagnement ou DLA (dispositif destiné associations employeuses pour maintenir ou développer leurs emplois et financé par l'Etat et la Caisse des dépôts), nous avons pu mener à bien cette démarche.

Nous avons réalisé une synthèse, dressé un bilan de notre association, et partagé avec tous les adhérents présents le 16 novembre dernier nos idées et réflexions. L'objectif est d'imaginer les pistes pour demain, de déterminer nos possibles orientations, en tenant compte aussi bien des éléments fonctionnels que de l'aspect financier.

### Les besoins identifiés sont :

- Préserver les équilibres financiers et rechercher les moyens pour assurer nos missions,
- Maintenir et développer la cohésion entre relation humaine et vie associative,
- Mieux communiquer,
- Réfléchir aux alternatives et à la transition écologique,
- Veiller à être dans la vigilance citoyenne.

A partir de ces besoins, de nouvelles pistes sont venues enrichir les axes de travail dans les domaines d'activité qui sont les nôtres : la Réserve naturelle régionale (RNR) du Grand-Voyeux, la sensibilisation, l'expertise-conseil, le territoire et la vie associative.

### Quelques commentaires des participants à la fin de la journée

*J'ai une meilleure vision des difficultés et des actions de l'association.*

*J'ai été ravi de participer à cette après-midi.*

*Ça fait du bien de pouvoir participer et de sentir que nos idées sont prises en compte.*

*Ça donne envie d'aller plus loin.*

*Un super moment à refaire.*

*Je me sens plus impliquée.*

### Résumé des «tweets» de fin de journée

*23 ans de construction d'un projet, de rencontres, de convivialité et de découvertes dans une volonté commune de valorisation des milieux naturels, et un avenir à dessiner. AVENir à dessiner...*



## Développer et pérenniser la RNR du Grand-Voyeux

### *Les moyens*

- Améliorer la signalisation,
- Développer la notoriété...

### *Les idées*

- Mieux communiquer (encore),
- Organiser des expositions thématiques...

## Renforcer la sensibilisation à l'environnement

### *Les moyens*

- Mettre en place des protocoles de découvertes, des fiches thématiques à distribuer,
  - Aller vers les associations de quartier

### *Les idées*

- Organiser des actions en partenariat avec d'autres associations (naturalistes, pêche, randonnées ou chasse),
- Augmenter le nombre d'ateliers (photo, dessin, botanique),
- Former les «éco-délégués» des lycées ...

## Développer l'expertise-conseil

### *Les moyens*

- Définir le champ de l'expertise,
- Cibler les besoins sur le territoire pour enrichir les missions,
- Mettre en place des protocoles de découverte (fiches thématiques)...

### *Les idées*

- Autour de la de la problématique GEMAPI (Gestion des milieux aquatiques et prévention des inondations), amener ce regard sur l'environnement,
  - Forum participatif avec les adhérents,
  - Aller à la rencontre des entreprises pour les sensibiliser aux enjeux environnementaux (thèmes à proposer),
- Développer les compétences (formations accessibles à tous, adhérents compris)...

## Etendre nos activités, notre réseau et nos ressources

### *Réseaux*

- Contacter toutes les intercommunalités du nord de la Seine-et-Marne
- Créer des liens avec les investisseurs immobiliers (promoteurs, lotissements)...
- Candidater à la labellisation CPIE (Centre permanent d'initiatives pour l'environnement).

### *Territoire*

- Etendre nos activités :
- Sur le nord de la Seine-et-Marne (bassin versant de la Marne, pays Créçois, Deux Morin, Coulommiers, Rebais...),
  - Aux universités et lycées,
  - Aux zones forestières...

## Renforcer la vie associative, susciter de nouvelles adhésions

### *Les moyens*

- Valoriser les compétences des adhérents (envoi d'un questionnaire pour connaître leurs passions et compétences, leurs envies d'animations...),
- Mettre en place des commissions thématiques associant adhérents, membres du CA et salariés, en commençant par un groupe dédié à la communication (bulletins de liaison, autres supports), création d'un espace d'échange entre les adhérents, via un support numérique type «agora groupe»...

### *Les idées*

- Organiser des animations à l'intention du public handicapé,
- Associer les adhérents aux comptages et suivis naturalistes,
- Relancer les groupes photos/dessins ainsi que les ateliers pratiques ou théoriques...



# Rapport d'activité 2019



## AVEN DU GRAND-VOYEUX

### Rédaction

Fiona Lehane, Laura Potter,  
Irene Garcia Celada, Jean-Pierre Vidonne  
et Romain Huchin

### Relecture

Gérard Brunot, Jean-Luc Ferreres,  
Marie-Claire Ferreres, Laura Potter,  
Irene Garcia Celada, Nell Salot  
et Romain Huchin

### Cartographie

Laura Potter et Fiona Lehane

### Conception graphique AVEN GV

### Crédits photographiques

AVEN GV, Eric Baude, Roland Bier,  
Jean-Louis Blanchard, Maëlle Bonnal,  
Gérard Brunot, Joël Cordoin,  
Valentin Decamps-Peigné, Marion Delas,  
Marion Eriksson, Sarah Esnault,  
Irene Garcia Celada,  
Sylvie Goulley Bonnin, Romain Huchin,  
Imagine une histoire, Capucine Laur,  
Patrick Leasson, Valérie Lecurieux,  
Fiona Lehane, Patrick Nathan,  
Christian Paris, Nell Salot  
et Jean-Pierre Vidonne

### Illustrations

Maëlle Bonnal

### AVEN du Grand-Voyeux

Maison des associations - Mairie de Congis  
77440 Congis-sur-Thérouanne  
Tel : 01 64 33 22 13  
contact.grandvoveux@gmail.com  
www.grandvoveux.fr  
SIRET : 424 436 988 00036  
NAF : 9499Z