

Rapport d'activité

Equipe salariée et bénévole de l'association

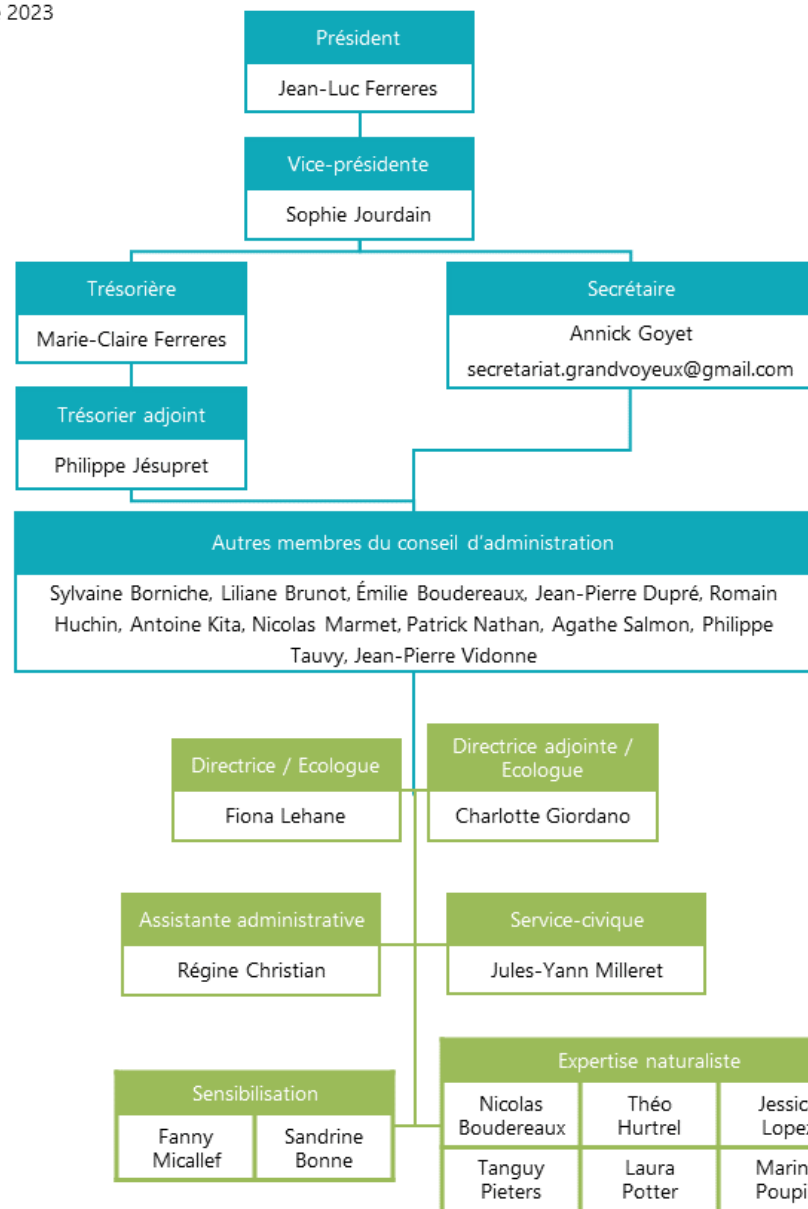




Fiona Lehane
Directrice

Administrateurs et salariés du CPIE des Boucles de la Marne

Octobre 2023



Membres du bureau

Membres du conseil d'administration

Equipe salariée



Sonneur à ventre jaune © C. Giordano



Fiona Lehane
Directrice

2023 en quelques chiffres

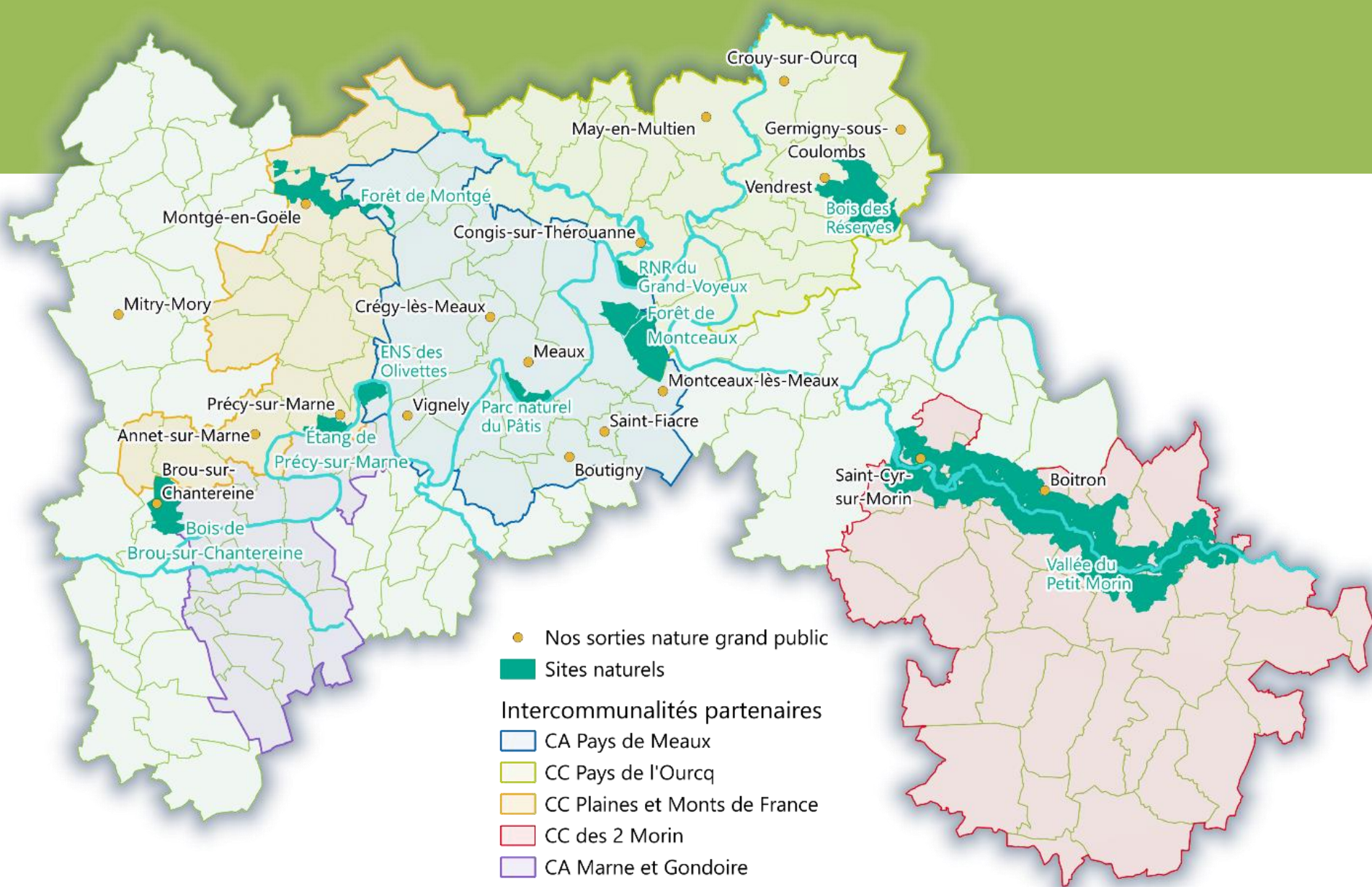


Bergeronnette grise © T. Pieters





Fiona Lehane
Directrice



Les actions

Equipe salariée et bénévoles de l'association





Fiona Lehane
Directrice

Accompagnement des collectivités territoriales

Communes et intercommunalités accompagnées :



CHANGIS SUR MARNE



Ville de Trilport



Crouy-sur-Ourcq



Oissery



CHAUMONOT-NEUFMONTIERS
SEINE-ET-MARNE
Le village fort de sa nature



Congis
sur-Thérrouanne
BOUCLE DE LA MARNE



Saint-Cyr-sur-Morin

Coulombs-en-Valois





Fiona Lehane
Directrice

Accompagnement des collectivités territoriales



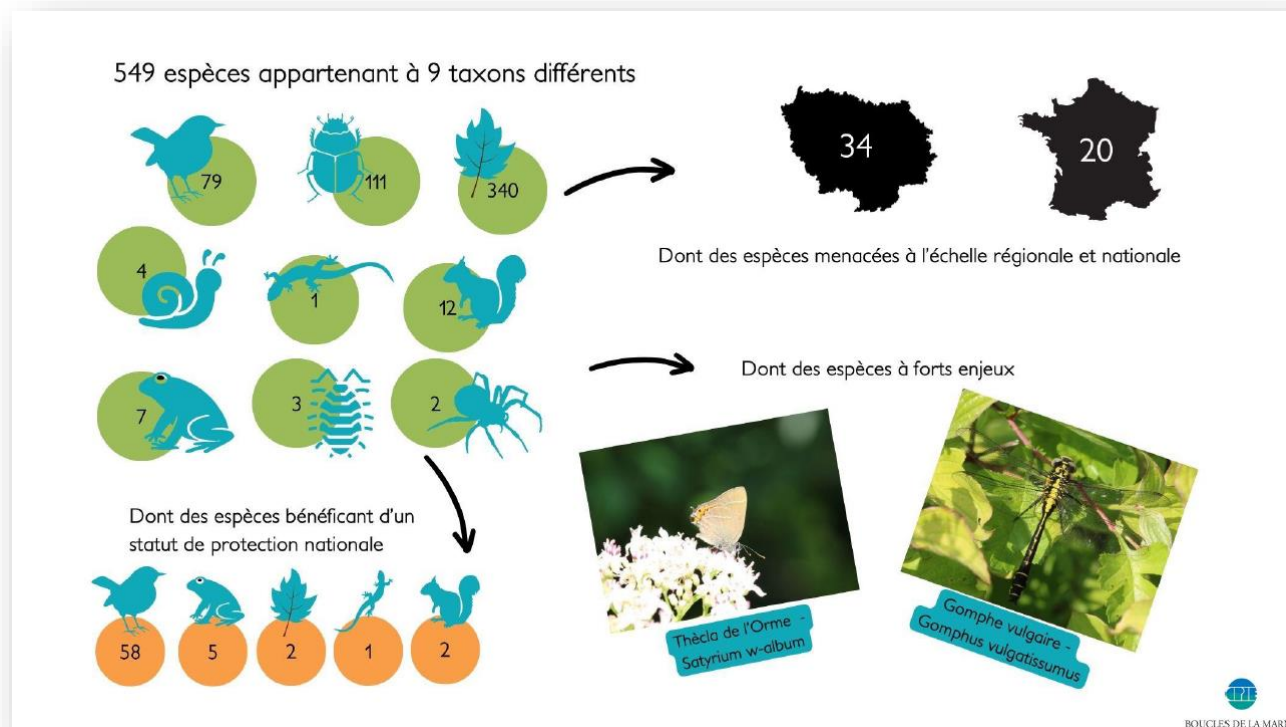
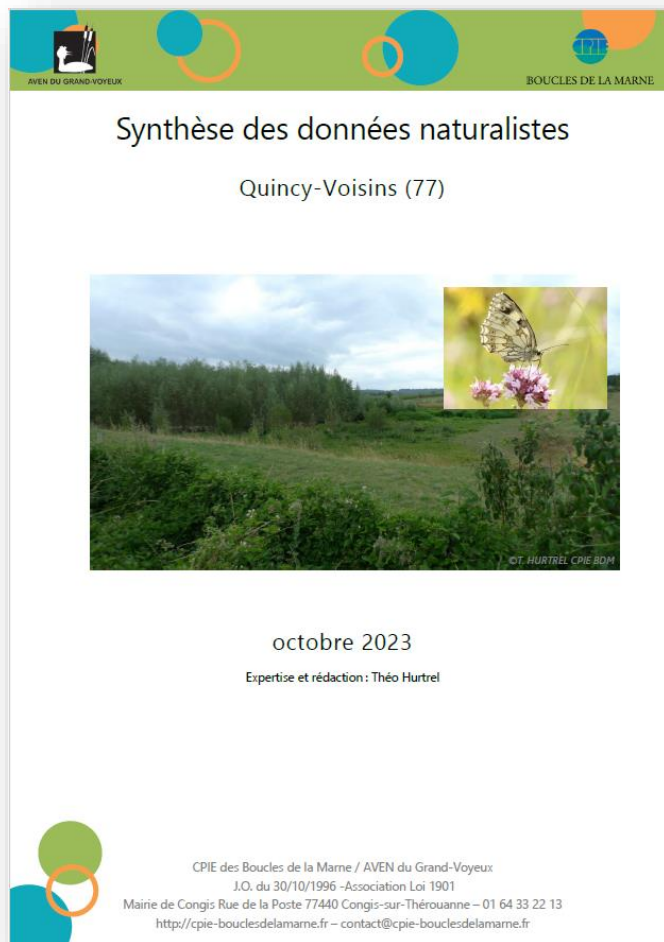
Saint-Cyr-sur-Morin





Fiona Lehane
Directrice

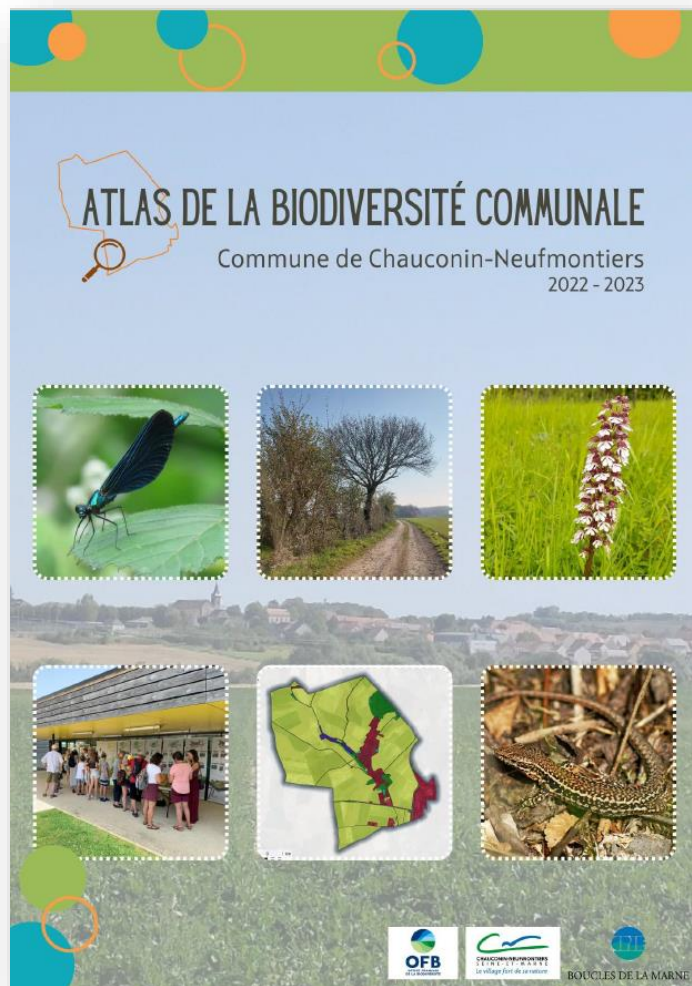
Accompagnement des collectivités territoriales





Fiona Lehane
Directrice

Accompagnement des collectivités territoriales



Bilan : 935 espèces recensées

Données faune/flore recensées sur la commune de Chauconin-Neufmontiers

8 296
données sur
la commune
Dont

Connaissance
naturaliste
communale :
+24%



FLORE

INSECTES

OISEAUX

MAMMIFERES

ARACHNIDES

AMPHIBIENS

REPTILES

MOLLUSQUES

MYRIAPODES

ISOPODES

TOTAL :

CUMUL
Avant ABC + 2 années
d'ABC

385 espèces

287 espèces

122 espèces

24 espèces

18 espèces

6 espèces

3 espèces

3 espèces

1 espèce

4 espèces

935 espèces

COLEOPTERES

149 espèces

LEPIDOPTERES

54 espèces

ODONATES

19 espèces

ORTHOPTERES

27 espèces

POISSONS

1 espèce

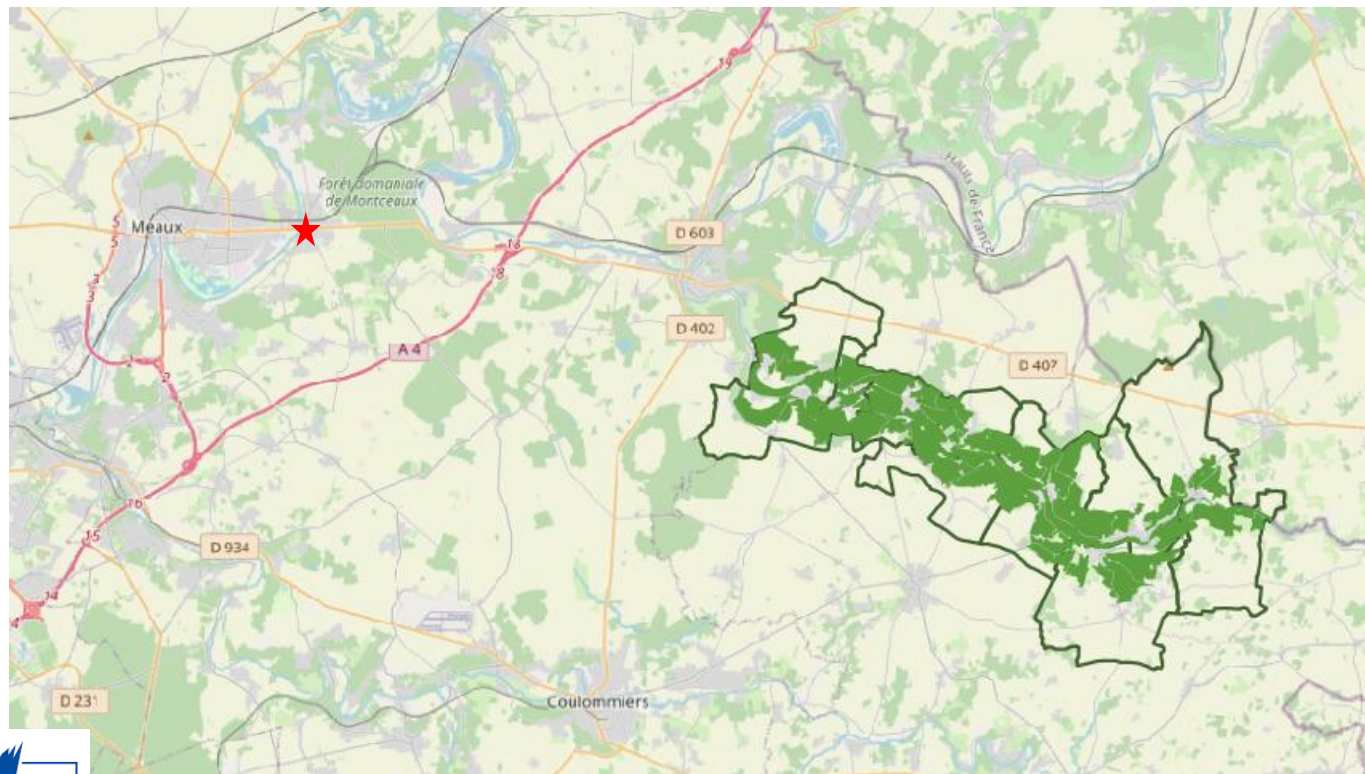




Fiona Lehane
Directrice

Site Natura 2000 de la vallée du petit Morin

Animation du site Natura 2000 – Partie « milieux terrestres » depuis août 2022 (jusqu'en 2025) aux côtés de la Fédération de Pêche de Seine-et-Marne



[Site internet](#)



BOUCLES DE LA MARNE

Assemblée générale ordinaire – samedi 9 mars 2024



AVEN DU GRAND-VOYEUR



Fiona Lehane
Directrice

Site Natura 2000 de la vallée du petit Morin



1

Création de mares et ornières (à gauche) et débroussaillage d'une mare refermée (au-dessus) au sein du Bois de l'Église à Orly-sur-Morin



AVANT



APRÈS

© CPIE BDM



3

Panneau d'informations pour le grand public

2

Installation d'une rubalise à l'entrée d'un chemin sur le Bois des Meulieres à Saint-Ouen-sur-Morin



BOUCLES DE LA MARNE

Assemblée générale ordinaire – samedi 9 mars 2024



AVEN DU GRAND-VOYEU



Fiona Lehane
Directrice

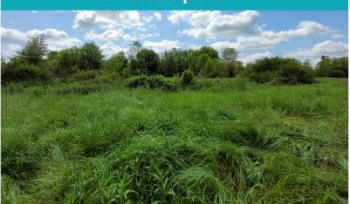
Site Natura 2000 de la vallée du petit Morin

Adapter sa gestion pour préserver le Cuivré des marais

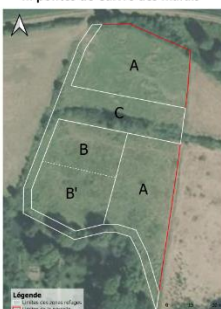
Ce petit papillon, protégé et quasi menacé d'extinction en France, est une espèce d'intérêt communautaire dont la préservation doit passer par le maintien ou la mise en place de pratiques agricoles extensives. Pour désamorcer sa disparition progressive dans la Vallée du Petit Morin, il est donc important d'éviter toute dégradation de son habitat.

SECTEUR CONCERNÉ

Saint-Cyr-sur-Morin
Jachère 6 ans/Surface d'Intérêt Écologique
Parcelle privée



Passages : 10 et 28 août 2023
Observations : Rumex, Consoude, Reine-des-prés, Salicaire, Menthes / ni individus ni pontes de Cuivré des marais



OPÉRATIONS DE GESTION

Pour la zone A :

- Coupe de la végétation 1 fois par an, fauche à privilégier par rapport au broyage, avec export des produits de fauche si possible, entre le 16 octobre et le 14 avril

Pour les zones B et B' :

- Zones refuges ne devant pas être fauchées ni broyées pendant deux ans consécutifs. Rotation entre les deux zones tous les 3 ans.

Exemple

ZONE B

- > Non fauchée en 2024 et 2025
- > Fauchée en 2026 et 2027 (du 16/10 au 14/04)

ZONE B'

- > Fauchée en 2024 et 2025 (du 16/10 au 14/04)
- > Non fauchée en 2026 et 2027

Pour la zone C :

- Conserver des bandes refuges d'au moins 5 mètres en rive droite du Petit Morin, le long de la haie à l'ouest et du fossé de la parcelle pour constituer une zone permettant à l'espèce de s'alimenter sur les plantes nourricières (Cf. page 3). Si fauche, la zone C pourra faire l'objet des mêmes conditions que les zones B et B' (rotation des tronçons fauchés tous les ans).

Pour toutes les zones :

- Hauteur de coupe privilégiée à 15-20 centimètres minimum pour préserver les pontes et les chenilles présentes sur les plantes hôtes, espèces du genre Rumex (Cf. page 3).

MOYENS MOBILISABLES

- Gestion sans intrant ni pesticide -

Charte Natura 2000 :

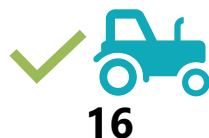
- Signature et engagement sur 5 ans
- Exonération de la taxe foncière sur les propriétés non bâties

13/09/2023

BOUCLES DE LA MARNE

Credit images Cuivré des marais - C.T. Pieters

Fiche de gestion au cas par cas



3

Parcelles concernées par un plan de gestion adaptative à Saint-Cyr-sur-Morin (privées et communales)

Zone refuge non broyée et évitement des pontes autour du piquet à Saint-Ouen-sur-Morin

Panneau d'informations pour le grand public

2

ICI, L'AGRICULTEUR GÈRE LA PRAIRIE EN FAUCHE TARDIVE POUR LA BIODIVERSITÉ



BOUCLES DE LA MARNE

Cette action participe à la conservation du **Cuivré des marais**, un petit papillon rare présent sur le site Natura 2000 de la Vallée du Petit Morin.



Région Île-de-France



4

© CPIE BDM



BOUCLES DE LA MARNE

Assemblée générale ordinaire – samedi 9 mars 2024



AVEN DU GRAND-VOYEUR



Fiona Lehane
Directrice

Plan régional d'actions en faveur des chauves-souris

- Recherches de gîtes de reproduction, d'hibernation et de zones de swarming
- Amélioration des connaissances des populations du bois des Réserves



A la recherche des chauves-souris !

Afin d'améliorer les connaissances relatives aux populations de chauves-souris, nous recensons leurs lieux de vie estivaux et hivernaux.

Vous avez des chauves-souris dans vos combles, greniers ou garages ? Dites-le nous !

01 64 33 22 13 - contact@cpie-bouclesdelamarne.fr
www.cpie-bouclesdelamarne.fr

MERCI !

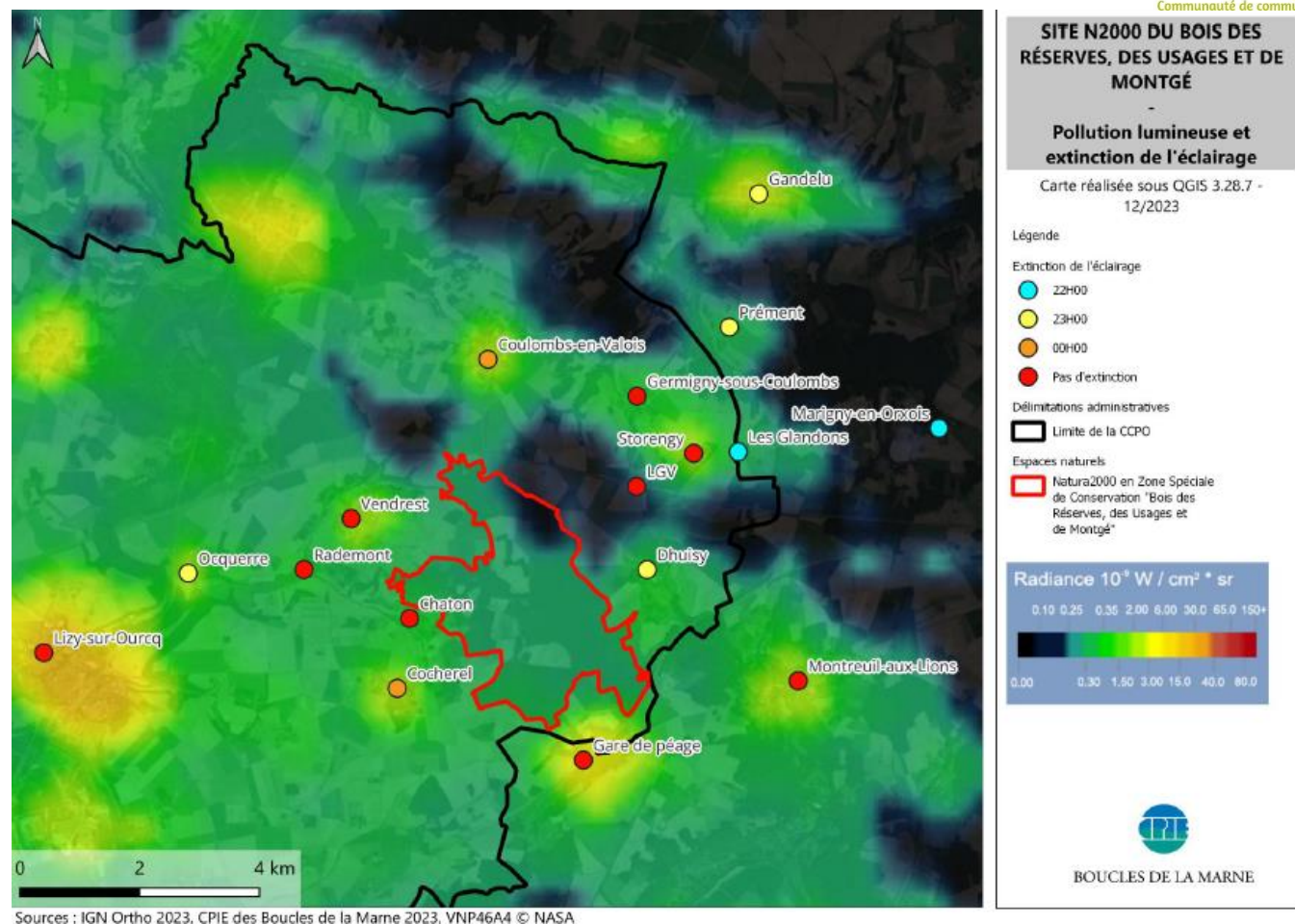
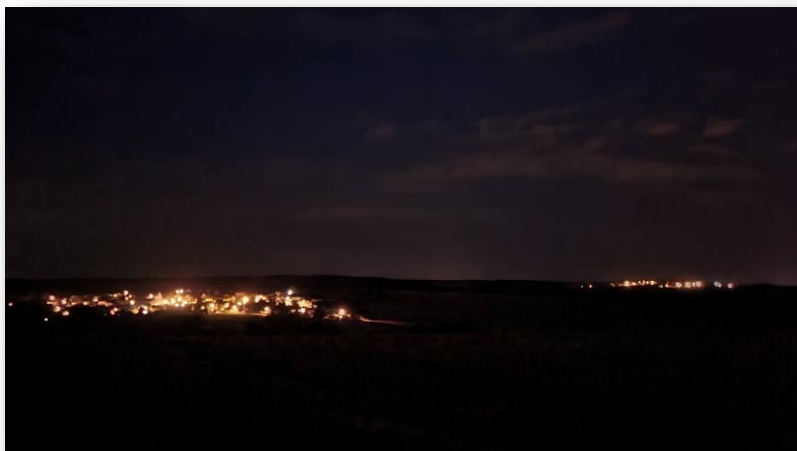




Fiona Lehane
Directrice

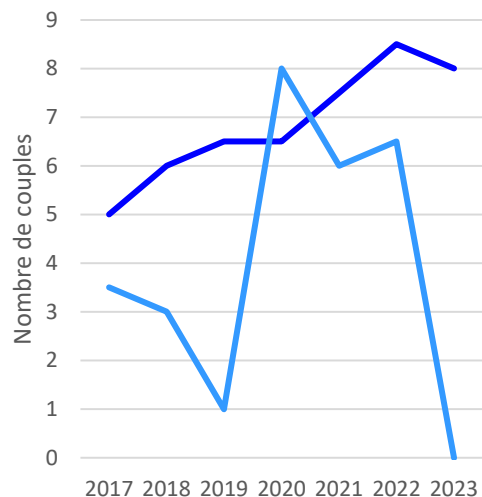
Plan régional d'actions en faveur des chauves-souris

Bois des Réserves : Cartographie de la pollution lumineuse

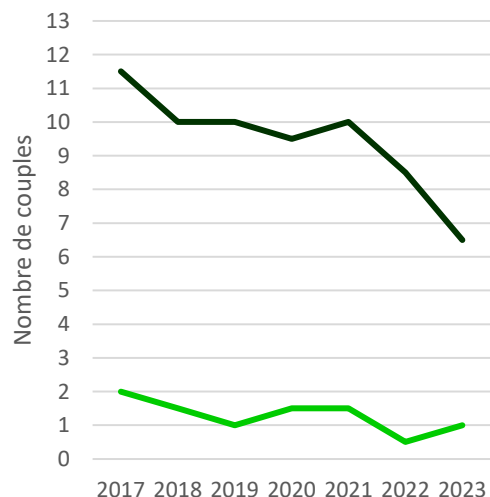




RNR du Grand-Voyeux



VU



EN

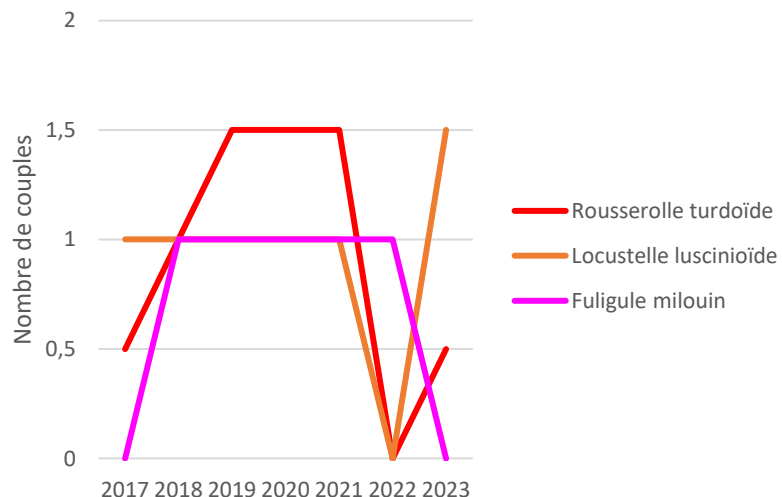
Busard des roseaux

2 jeunes à l'envol !



© M. Bonnal

CR

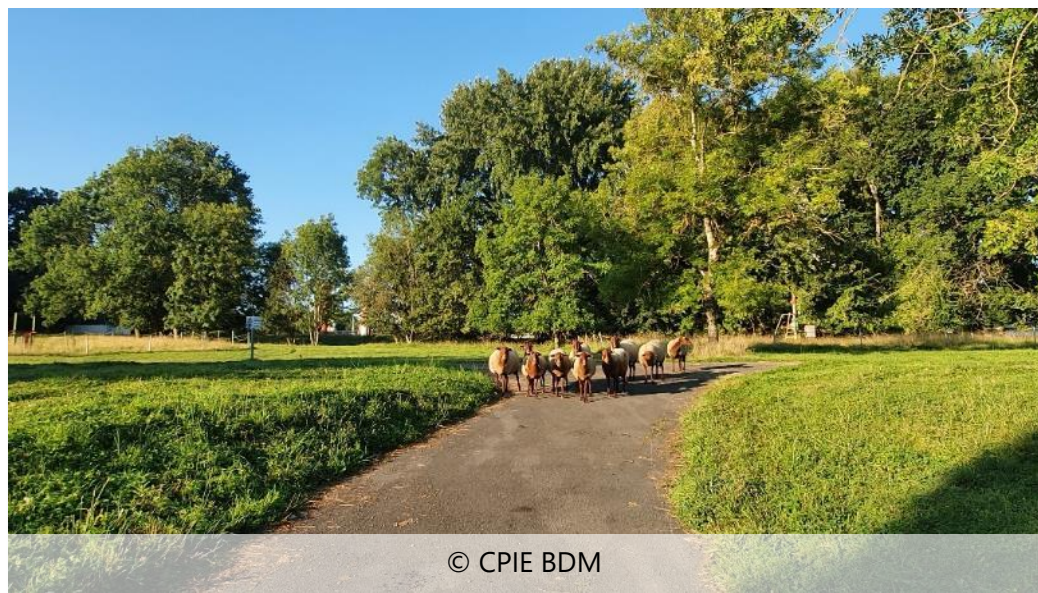


Découverte du nid des busards





- **2023** : lancement du **plan de gestion écologique** du site de Germigny
10 fiches opération : amélioration de la connaissance, aménagements, sensibilisation...



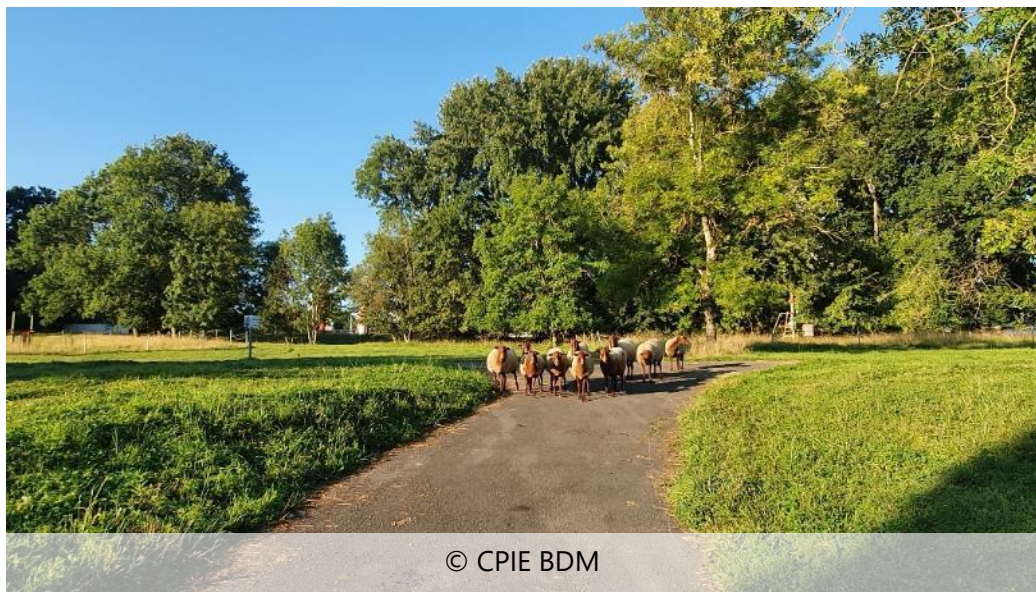
© CPIE BDM



Tanguy Pieters
Écologue

STORENGY

- **2023** : lancement du **plan de gestion écologique** du site de Germigny
10 fiches opération : amélioration de la connaissance, aménagements, sensibilisation...
- Animation de la **communauté des gestionnaires de plans de gestion écologique**
Thématique : ancrage territorial, pollution lumineuse



© CPIE BDM



Communauté des gestionnaires - Pollution lumineuse © Storengy



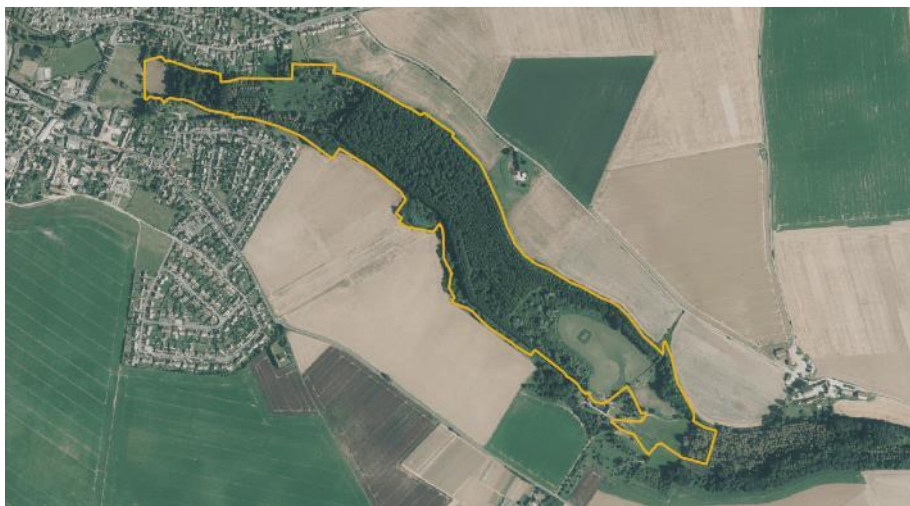


Oissery



Boisement humide à Oissery © CPIE BDM

- Accompagnement de la commune de **Oissery** pour l'acquisition de **parcelles humides**
- Elaboration d'un dossier de demande de subvention auprès du département pour financement d'un **plan de gestion écologique d'un Espace Naturel Sensible**



Martin-pêcheur d'Europe © T. Pieters



Parc du Pâtis – Panneaux pédagogiques

ZONE DE PÊCHE ÉTANG AUX CYGNES

Rappel des règles

Carte de pêche du Martin-pêcheur obligatoire

Navigation et baignade interdites

Feu interdit

POISSONS PRÉSENTS DANS NOS ÉTANGS LES CARNASSIERS

Il Le brochet (Zoeus saul)

Il La perche commune (Perca fluviatilis)

Il Le sable (Squalius laiet)

Il La lota (Lota lota)

LES CYPRINIDÉS

Il La carpe commune (Cyprinus carpio)

Il La brème (Brème brème)

Il La tinca (Tinca tinca)

Il Le gardon (Carassius auratus)

Zones de nidification strictement interdites

Postes de pêche de nuit

Il L'espèce

LE MARTIN-PÊCHEUR
du Pays de Meaux

Pour tout renseignement complémentaire :
 Site Internet : www.lemartinpecheurdupaysdemeaux.fr
 Retrouvez-nous sur notre page Facebook : Le Martin-Pêcheur du Pays de Meaux

Pays de Meaux



Tanguy Pieters
Écologue

Parc du Pâtis – Reconversion de parcelles agricoles



© Archipel

- **Parcelle est** : programme de reconversion dans le cadre de la mise en œuvre de **mesures compensatoires par Archipel**
- Objectif : gestion **extensive** de parcelle
prairies humides pâturées, fourrés



Pie-grièche écorcheur © T. Pieters



BOUCLES DE LA MARNE

Assemblée générale ordinaire – samedi 9 mars 2024



AVEN DU GRAND-VOYEU



Théo Hurtrel
Écologue

Parc du Pâtis

Accompagnement dans
la gestion des milieux



Suivi ornithologique
mensuel



Suivi des odonates



Amélioration des
connaissances naturalistes





Théo Hurtrel
Écologue

Parc du Pâtis

• Quelques chiffres en 2023

113 espèces d'oiseaux dont :

- La Tourterelle des bois
- Le Pic épeichette
- La Rousserolle turdoïde
- Le Fuligule nyroca



Fuligule nyroca ©N.Marmet



Criquet ensanglanté ©T.Hurtrel

40 nouvelles espèces dont :

- Courtilière commune
- Criquet ensanglanté
- Gobemouche noir
- Petit Nacré

30 espèces d'odonates dont :

- L'Aesche grande
- L'Orthétrum brun
- La Leucorrhine à large queue
- Le Gomphe vulgaire



Gomphe vulgaire ©T.Hurtrel



Théo Hurtrel
Écologue

Mise à jour des ZNIEFF

znief

ZONES NATURELLES
D'INTÉRÊT ÉCOLOGIQUE,
FAUNISTIQUE ET FLORISTIQUE





Théo Hurtrel
Écologue

Mise à jour des ZNIEFF



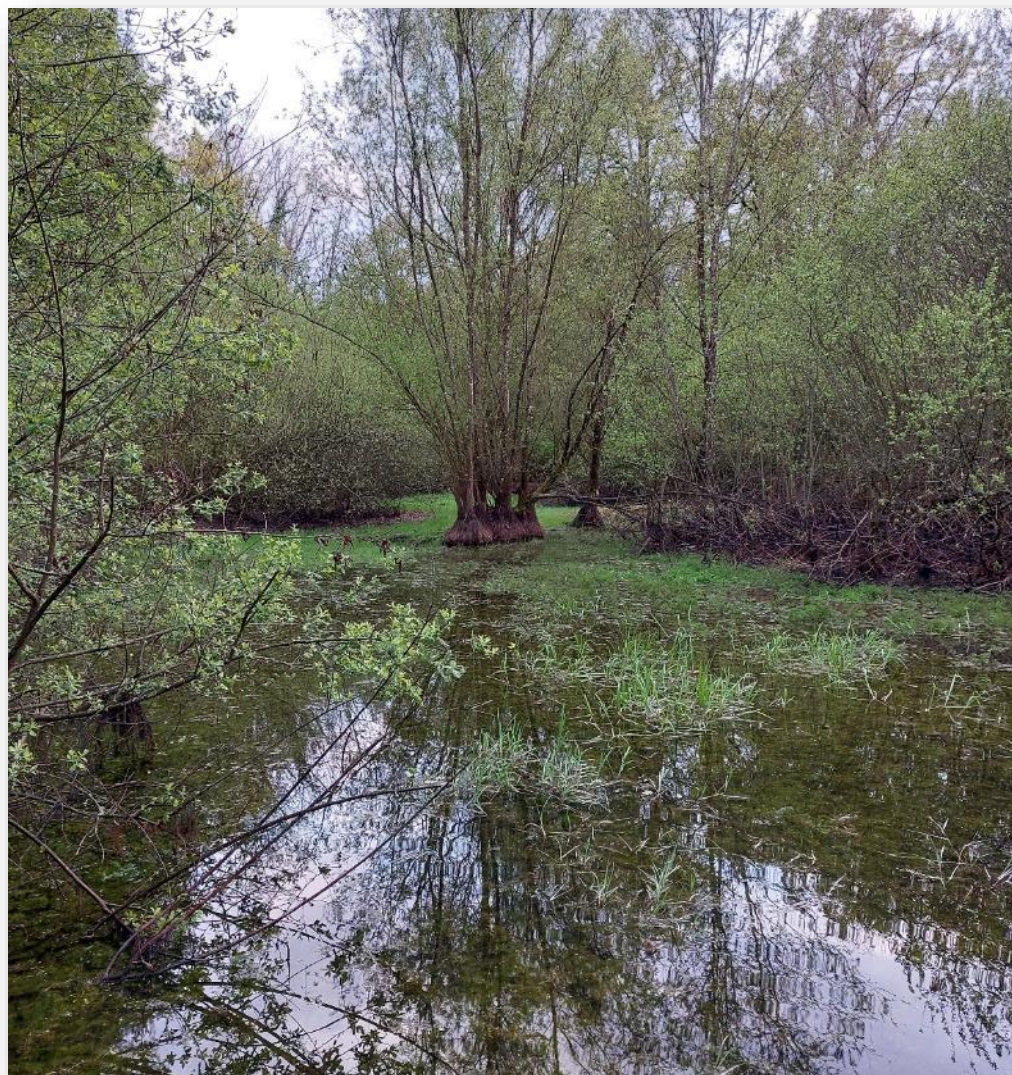
©T.Hurtrel

Le Clyte théologien – Armentières-en-Brie



©T.Hurtrel

Le Demi-Deuil – Quincy-Voisins



©T.Hurtrel

Silphe des friches – Etang de Vaires



©T.Hurtrel

Libellule fauve – Quincy-Voisins



BOUCLES DE LA MARNE

Assemblée générale ordinaire – samedi 9 mars 2024



AVEN DU GRAND-VOYEUR

Sensibilisation : 2023 en quelques chiffres





Laura Potter
Ecologue

Le grand public

884
participants

45 sorties nature programmées

4 ateliers
6 conférences
1 chantier nature hors RNR

15 festivals

RNR du Grand-Voyeux

5 912 visiteurs
dont **2 284** scolaires



Atelier lessive © L. Potter

Autres projets de sensibilisation :

- 3 ateliers zéro déchet
dans le cadre du défis zéro déchet mené par CCPMF
- 6 animations petite enfance
avec la maison des enfants de la CCPO
- Formation des guides touristiques
de Meaux Marne Ourcq Tourisme



Peinture végétale © S. Bonne





Laura Potter
Ecologue

Les scolaires



Animation épices au Gués à Tresmes © S. Bonne

168
animations
scolaires

2 764 élèves différents
accueillis en animation par le CPIE

47 établissements scolaires touchés, dont :

- 5 lycées
- 8 collèges
- 28 élémentaires
- 6 maternelles

+ 6 créneaux spécifiques pour les animations extra-scolaires



Animation Insectes au Grand-Voyeux © S. Bonne





Laura Potter
Ecologue

Les scolaires



**Nouvelles Thématiques
pour les maternelles**

Land art



Plantes à couleurs



Animation Plantes à
couleurs © S. Bonne

Animation Land art © S. Bonne

- 2 programmes **Collèges nature**
- **Aire Terrestre Educative**, collège Sainte-Marie à Meaux

- **Rallye durable** au Gué-à-Tresmes

- **Sciences participatives** dans le cadre de l'ABC de Chauconin

- Projet de **désimperméabilisation**
avec le Lycée Henri Moissan à
Meaux



Vie associative

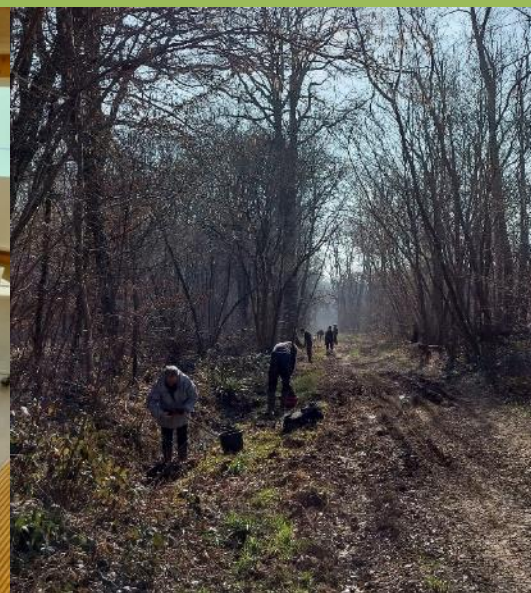
Patrick Nathan – administrateur
Théo Hurtrel - écologue



Bilan des actions pour et par les adhérents

**49 activités
pour les
adhérents**

**437
participants**





Théo Hurtrel
Écologue

Vie associative et bénévolat

Groupe Whatsapp



Gestion des mails secrétariat



Chantiers nature Mare de Quincy-Voisins



Groupe bénévole commission biodiversité



Bénévole :

Suivi de la migration à Tancrou
Suivi ornithologique ENS des Olivettes
et du Marais de Lesches

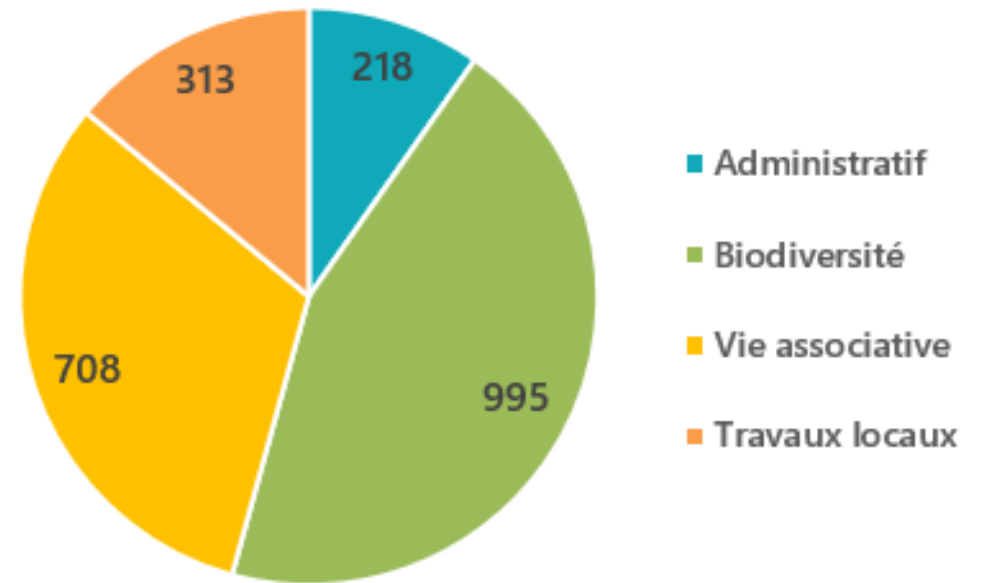


Vie associative et bénévolat

- 31 bénévoles en 2023
- 1,49 ETP
- 2 235 heures de bénévolat



Heures de bénévolat en 2023





Vie associative et bénévolat

Fiches missions

- Tenir un stand
- Participer à un chantier nature
- Être administrateur
- Ecrire un article
- Assurer une permanence au Grand-Voyeux
- Contrôler la comptabilité

Fiche mission de bénévolat

Participer à un chantier nature zone humide

L'AVEN du Grand-Voyeux / CPIE des boucles de la Marne est une association qui agit depuis 1996 à la valorisation des espaces naturels du nord de la Seine-et-Marne. Elle accompagne les acteurs du territoire à la mise en œuvre de la transition écologique et solidaire.

Cette mission de bénévolat s'inscrit dans divers partenariats avec les collectivités publiques locales (communes, intercommunalités, etc.).

MISSION

Objectif : Une zone humide est habituellement inondée ou gorgée d'eau (marais, tourbières ou bois humides). Elle présente une faune et une flore remarquables, parfois menacées. Le but de ces chantiers nature est de réaliser un suivi et un entretien afin de rouvrir ces milieux pour éviter leur envasement.

La mission consiste à tailler les différents feuillus (saules notamment), dégager le bois mort qui se dégrade dans les pièces d'eau et arracher les plantes qui tendent à coloniser le milieu de façon trop importante. Ce nettoyage favorisera l'installation de la faune locale (crapauds, grenouilles, reptiles, tritons, certains passereaux) et le développement d'une flore adaptée (Laïches, Iris,...). Les végétaux retirés et mis en tas aux abords feront un abri de choix pour les insectes, petits mammifères et amphibiens.

Lieu : Notre territoire d'intervention est principalement celui du nord de la Seine-et-Marne.

Durée : ½ ou 1 journée.

Nombre de bénévoles : 15 maximum. Les enfants seront sous la responsabilité exclusive de leurs accompagnants.

Matériel à prévoir : Utilisation d'outils manuels uniquement (sécateur, coupe-branche et scie à main). S'équiper de bottes, gants et vêtements chauds. Les chantiers de réouverture sont réalisés principalement à l'automne, afin de limiter l'impact sur la faune et la flore.

Savoir-faire : tout adhérent peut s'investir dans un chantier nature. Les compétences de chacun sont les bienvenues et l'encadrement sera assuré par l'association.

Savoir-être : Aimer travailler en groupe, être à l'écoute et respecter les consignes de sécurité.

Contact des référents : Nicolas Boudereaux, écologue (n.boudereaux@cpie-bouclesdelamarne.fr) et Jean-Pierre Dupré, administrateur (secretariat.grandvoyeux@gmail.com) – 01 64 33 22 13.

VALORISATION

Afin de valoriser l'événement auquel vous participez, certaines actions sont à prévoir :

- Prendre des photos lors de l'événement pour illustrer l'article ;
- Faire un retour par mail au référent afin d'indiquer comment s'est passée la mission ;
- Ecrire ou participer à l'écriture d'un article résumant l'événement ;
- Inscrire votre mission de bénévolat sur le site Internet Bénévolibre (<https://app.benevolibre.org/account/login/>).

Toutes vos actions bénévoles peuvent ainsi être valorisées sur votre compte personnel de formation.

Bénévolibre
Unifier l'engagement