



BOUCLES DE LA MARNE



# Catalogue des activités scolaires 2025-2026

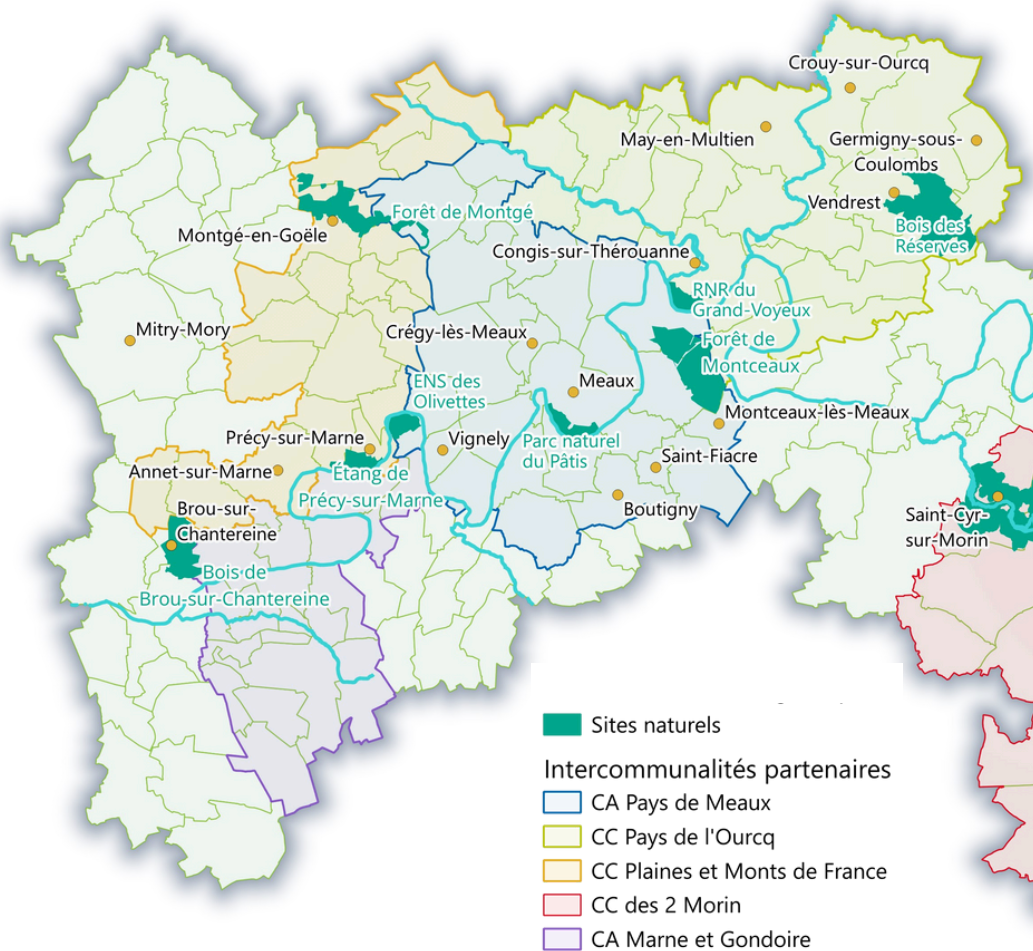


Cycle I



Education à l'environnement

# Notre territoire



# Le CPIE des Boucles de la Marne et les enseignants

Le Centre Permanent d'Initiatives pour l'Environnement des Boucles de la Marne (CPIE BDM) est une association d'intérêt général mettant notamment en œuvre des projets d'éducation à l'environnement. Il accompagne les enseignants dans leurs projets pédagogiques en proposant des animations et répond à leurs besoins spécifiques en concevant des projets et des animations « sur-mesure ».

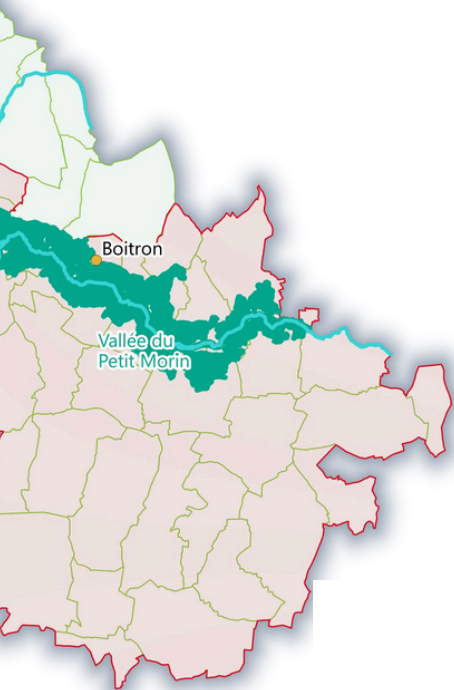
Les animations se déroulent dans le nord de la Seine-et-Marne. Selon la thématique, elles peuvent avoir lieu au sein de l'établissement scolaire, aux alentours, ou sur des sites naturels accessibles en car et parfois à pied ou en transports en commun.

Le CPIE BDM est reconnu association éducative complémentaire de l'enseignement public. Il est soutenu par de nombreux partenaires qui financent les interventions pour les écoles concernées.

## Petit historique ...

Créée le 30 octobre 1996, l'Association pour la Valorisation des Espaces Nature du Grand-Voyeux (AVEN GV) œuvre à l'accompagnement des acteurs du territoire vers la transition écologique. Portées par ses adhérent·e-s et salarié·e-s, ses missions visent notamment à la valorisation des espaces naturels du nord de la Seine-et-Marne et à la mise en place d'actions de sensibilisation à destination de multiples publics.

En 2022, son intégration officielle au réseau nationale des Centres Permanents d'Initiatives pour l'Environnement a donné à l'AVEN GV l'opportunité de mettre en avant toute l'amplitude de ses actions à travers son nom de label : CPIE des Boucles de la Marne.



# Comment programmer une animation avec le CPIE des Boucles de la Marne ?

1

Consultez le catalogue que vous avez sous les yeux.



2

Contactez-nous par mail à l'adresse suivante :

**[scolaires@cpie-bouclesdelamarne.fr](mailto:scolaires@cpie-bouclesdelamarne.fr)**

en précisant les éléments suivants :

- ☐ le nom de l'établissement et son adresse,
- ☐ les références de l'enseignant-e :
  - ☐ nom, prénom
  - ☐ numéro de portable
  - ☐ email
  - ☐ niveau(x) de la classe
  - ☐ nombre d'élèves
- ☐ l'activité qui vous intéresse,
- ☐ le site sur lequel vous aimeriez faire l'activité (le cas échéant),
- ☐ si vous le souhaitez, dites-nous en plus sur votre projet.

3

Votre demande est étudiée et une réponse vous est donnée.



4

Calendrier : 

Si votre demande a été acceptée, la coordinatrice détermine avec vous la date et les horaires de l'activité, le site sur lequel elle aura lieu et le point de rendez-vous. La réservation est validée !



## Coût et prise en charge

Grâce à nos partenaires, nous disposons chaque année d'un certain nombre d'animations **offertes**. Cela concerne notamment les écoles des territoires suivants : Communauté d'Agglomération du Pays de Meaux (CAPM), Communauté de Communes Plaines et Monts de France (CCPMF), Communauté de Communes du Pays de l'Ourcq (CCPO).

Pour les écoles des communes suivantes, un certain nombre d'animations sont financées dans certaines conditions : écoles du site Natura 2000 « Le Petit Morin de Verdelot à Saint-Cyr-sur-Morin » (CC2M), Quincy-Voisins, Changis-sur-Marne, Chauconin-Neufmontiers, Trilport, Congis-sur-Thérouanne, Compans et Crouy-sur-Ourcq.

Les animations à la Réserve Naturelle Régionale du Grand-Voyeux sont **offertes** par Île-de-France Nature.

Pour les animations en dehors de ces cadres et les projets pédagogiques sur-mesure, nous consulter. Lorsqu'un tarif s'applique, plusieurs modalités de paiement sont possibles, virement ou mandat administratif avec envoi de devis et de facture.

## Préparer le jour J

Avant l'animation, prenez soin :

- de prendre note des informations transmises lors de la validation de la réservation (point de rendez-vous, horaires, numéro de téléphone de l'animateur-trice, etc.) ;
- de consulter les prévisions météorologiques et d'informer les parents de l'équipement à prévoir (eau, chaussures adaptées, tenue adaptée aux prévisions météorologiques, etc.) ;
- de solliciter la participation de parents accompagnateurs si besoin ;
- de consulter les recommandations des services compétents quant à l'organisation de sorties scolaires.

Lors des animations, l'enseignant-e reste responsable de son groupe et veille au respect des codes de bonne conduite.



# Présentation des sites et équipements

## Votre école ou votre commune

Inutile de vous les présenter !

## La Réserve Naturelle Régionale du Grand-Voyeux



Ancien site d'extraction de sable reconverti en site naturel, cette zone humide appartient aujourd'hui à la Région. Elle est constituée d'étangs, prairies et boisements nichés dans une boucle de la Marne.

Localisation : Congis-sur-Thérouanne (77)

Équipements : aire de pique-nique, sanitaires, salle d'animation, observatoires.

Site internet : <https://maisondugrandvoyeux.fr/>

## Le parc du Pâtis de Meaux

Ce parc urbain communal de 150 ha a lui aussi un passé industriel. Aujourd'hui devenu un espace de détente et de loisirs, il est accessible en transports en commun.

Localisation : Meaux (77)

Équipements : aire de pique-nique extérieure, jeux pour enfants.



## L'espace naturel sensible Les Olivettes



Espace naturel sensible géré par le Département de Seine-et-Marne, le site des Olivettes permet la découverte des oiseaux d'eau profitant de son vaste étang.

Localisation : Trilbardou (77)

Équipements : observatoire, sentier d'interprétation de 850 m.

*Vous aviez un autre site en tête ? Vous pouvez le préciser lors de votre demande.*

# Sommaire des activités pédagogiques



Animations	Grand thème	En classe	En ville	RNR GV	Parc du Pâtis	ENS Les olivettes
<input type="checkbox"/> p.8 <b>Cabinet de curiosités</b>	Biodiversité & Découverte du vivant	x				
<input type="checkbox"/> p.9 <b>Découverte de la nature</b>				x	x	x
<input type="checkbox"/> p.10 <b>Artiste en herbe, créons nos couleurs !</b>	Animations buissonnières			x		
<input type="checkbox"/> p.11 <b>À la recherche des couleurs perdues</b>				x		
<input type="checkbox"/> p.12 <b>Découverte sensorielle</b>					x	x
<input type="checkbox"/> p.13 <b>Land art</b>					x	x



## Cabinet de curiosités



PS, MS & GS



45 min à 1h



Toute l'année

**Lieu(x) :** en classe.

**Mots-clés :** biodiversité

### Présentation :

les enfants découvrent la biodiversité locale à travers les éléments naturels du cabinet de curiosités du CPIE des Boucles de la Marne. Les échantillons passent de mains en mains avant de rejoindre le milieu de vie de l'espèce, symbolisé par une photographie. L'animateur facilite la découverte en posant des questions aux enfants et en apportant quelques anecdotes.

### Objectifs :

- Découvrir par la vue et le toucher des espèces de la biodiversité locale ;
- Être capable d'en reconnaître et d'en nommer quelques-unes.



## Découverte de la nature



PS, MS & GS



1h30



Toute l'année

**Lieu(x) :** Espace naturel

**Mots-clés :** balade, nature, observation

### Présentation :

les enfants découvrent la nature lors d'une balade sur un espace naturel. Les animaux et les plantes sont observés et l'animateur·rice partage des anecdotes à leur sujet : mode de vie, besoins, description du comportement observé, utilisation par l'Homme, nom, etc.

### Objectifs :

- Découvrir un espace naturel, ses milieux, ses espèces ;
- Adopter un comportement propice à l'observation de la faune sauvage.





## Artiste en herbe, créons nos couleurs !



PS, MS & GS



1h30



De novembre à mars

**Lieu(x) :** Réserve naturelle du Grand-Voyeux (en salle puis en extérieur)

**Mots-clés :** encres végétales, pigment, transvaser

### Présentation :

Les enfants s'installent dans la maison de la réserve le temps d'un atelier créatif. Ayant à leur disposition du jus de chou rouge, ils réalisent des mélanges avec d'autres ingrédients et observent l'évolution de la couleur initiale vers de nouvelles couleurs. La palette de couleurs ainsi obtenue est ensuite utilisée pour peindre une œuvre de leur choix. Cet atelier est couplé avec une balade au sein de la réserve.

### Objectifs :

- Opérer des transvasements pour mélanger différentes substances et observer les résultats ;
- Découvrir l'utilisation de plantes comme colorants ;
- Réaliser une peinture avec des encres végétales.



# À la recherche des couleurs perdues



PS, MS & GS



1h30



D'avril à octobre

**Lieu(x) :** Réserve naturelle du Grand-Voyeux.

**Mots-clés :** conte, chasse aux couleurs

## Présentation :

Un conte plonge les enfants dans l'histoire du peintre Casimir et les entraîne dans une chasse aux couleurs à travers la réserve. Les éléments sur lesquels sont retrouvées les couleurs sont commentés. Leur emplacement est décrit à l'aide d'objets repère et de marqueurs spatiaux.

## Objectifs :

- Découvrir un espace naturel ;
- Savoir nommer des éléments naturels ;
- Décrire la position d'un élément naturel en mobilisant des marqueurs spatiaux.



## Découverte sensorielle



PS, MS & GS



1h30



Toute l'année

**Lieu(x) :** Espace naturel.

**Mots-clés :** vue, ouïe, toucher, odorat

### Présentation :

Lors d'une balade au sein d'un espace naturel, les enfants explorent la nature à travers leurs sens. Ces derniers sont mis en éveil grâce à plusieurs activités, offrant ainsi une riche expérience aux enfants : fil d'Ariane, observation à la loupe, paysage sonore.

### Objectifs :

- Découvrir un espace naturel, ses milieux et ses espèces en sollicitant d'autres sens que la vue ;
- S'exprimer sur ses perceptions.



# Land art



PS, MS & GS



1h30



Idéal en automne

**Lieu(x) :** Espace naturel (hors Réserve du Grand-Voyeux).

**Mots-clés :** Classification simple, animal, végétal, minéral

## Présentation :

les enfants collectent des objets naturels lors d'une balade afin de pouvoir réaliser une œuvre de Land art collective. Lors de cette collecte, les objets ramassés sont identifiés et classés dans une des catégories suivantes : monde minéral, monde végétal ou monde animal.

## Objectifs :

- Savoir nommer des éléments naturels ;
- S'initier à une classification simple d'éléments naturels ;
- Être capable de citer les trois règnes : animal, végétal et minéral ;
- Être capable de mobiliser des éléments naturels trouvés et de les employer dans une démarche créative.



# GRAINE Île-de-France

Retrouvez d'autres acteurs de l'éducation à l'environnement sur le site du Groupement Régional d'Animation et d'Information sur la Nature et l'Environnement d'Île-de-France : [www.graine-idf.org](http://www.graine-idf.org)



## Partenaires

Nous remercions les partenaires qui contribuent à nos projets en finançant certaines de nos animations scolaires et/ou en mettant à disposition des espaces :





# NOTES

---

---

---

---

---

---

---

---





CPIE des Boucles de la Marne

---

Mairie de Congis Rue de la poste

77440 Congis-sur-Thérouanne

---

01 64 33 22 13

[scolaires@cpie-bouclesdelamarne.fr](mailto:scolaires@cpie-bouclesdelamarne.fr)

---

[www.cpie-bouclesdelamarne.fr](http://www.cpie-bouclesdelamarne.fr)



BOUCLES DE LA MARNE

*Association agréée  
« association  
éducative complémentaire  
de l'enseignement  
public ».*

